

NAVMAN

iCN 500 serie

met SmartST™ 2005

Gebbruikershandleiding

iCN 510

iCN 520



Inhoudsopgave

Inhoud van de doos	5
1. Inleiding.....	7
2. iCN-opties	8
3. De iCN in een voertuig plaatsen.....	12
4. Geheugenkaart	14
5. Uw iCN opstarten	14
6. Het wijzigen van de taal	18
7. GPS-status	20
8. Uw bestemming instellen	21
Op Adres - Europa en Nieuw Zeeland	24
Op Adres - Australië, Canada en de VS	28
Op Adres - Europa en Nieuw Zeeland	32
Op Adres - Australië, Canada en de VS	35
9. Het <i>2D Navigatie-scherm</i> gebruiken om een route te plannen	38
10. Multistop Reizen.....	39
Europa en Nieuw Zeeland.....	39
Australië, Canada en de VS	44
11. Uw route bekijken	50
12. Het <i>2D Navigatie-scherm Pop-up-Menu</i>	55
13. Een gebied vermijden	56
14. Route Demonstrator.....	57
15. Favorieten en Mijn Thuis.....	59
16. Voorkeuren.....	64
17. SmartST Desktop	78
18. Uw iCN updaten	80
19. Kaarten installeren met SmartST Desktop.....	81
20. Bijlage: Een taal installeren op uw iCN 510.....	84
21. Continuous Continental Navigation	86
22. SmartST Desktop Geavanceerde opties	88
23. Accessoires.....	93
Bijlage: Straatsoorten	94
Informatie over ondersteuning	97
Naleving	97
Auteursrechten	97

Hartelijk dank voor het aanschaffen van deze Navman iCN. Wij hopen dat u veel plezier beleeft aan uw nieuwe GPS-verplaatsbare navigatiesysteem.

Deze gebruikershandleiding helpt u op weg met Drive-Away™ op uw iCN, rechtstreeks uit de doos.

Navman ontvangt graag uw feedback. Om contact met ons op te nemen of onze website te bezoeken, zie *Informatie over Ondersteuning* op pagina 97.

Inhoud van de doos

Clënten die de SmartST 2005 software-only upgrade kits hebben aangeschaft, kunnen in de bijgevoegde *Upgrade Instructies* kijken om de *inhoud van de doos* te controleren.



AC Stroomkit met voedingskabel

Notitie: Het aantal stekkers hangt af van het land van aankoop.



USB-kabel



Beschermend draagtasje



iCN met GPS-antenne



Geheugenkaart *(is eventueel niet bijgevoegd)*

Bevestigingsmiddelen



Klem van de bevestigingsbeugel



Afstandsbediening *(alleen iCN 510, 520 Premium)*



12 V-adaptor voor in het voertuig met voedingskabel

Sluitmoer

Zuignap/bolvormige voet



Cd-roms, inclusief:

- SmartST™ 2005 software inclusief SmartST Desktop
- Kaartgegevens
- Gebruikershandleiding (PDF-formaat) en Adobe® Reader®

Notitie: het aantal schijfjes varieert per land van aankoop.



Documentatie, inclusief:

- Gebruikershandleiding
- Installatie-instructies voor in het voertuig
- Software Productlicentie
- Gelimiteerde Garantieovereenkomst
- Registratiekaart

1. Inleiding

Of u nou in uw eigen land reist of in het buitenland, de iCN zal u naar uw bestemming leiden zonder dat u kaarten of instructies uit tweede hand nodig heeft.

Het Global Positioning system (GPS) is gratis en altijd beschikbaar en is nauwkeurig tot op 5 meter (457.20 cm). Uw iCN-kaart levert informatie op straatniveau voor navigatie van deur tot deur, inclusief Nuttige Adressen (POI's), zoals accommodatie, treinstations en luchthavens.

Gebruik deze handleiding om te leren uw iCN op een efficiënte en veilige wijze te bedienen en ontdek alle verschillende opties die u ter beschikking staan.

GPS en GPS-signalen

Het Global Positioning System is een netwerk van satellieten, die nauwkeurige informatie over tijd en positie weergeven, over de hele wereld. GPS-ontvangers ontvangen signalen van deze satellieten en gebruiken de informatie om een exacte locatie te bepalen. Satellieten bevinden zich in een planeetbaan om de aarde op ongeveer 19.31 km boven het aardoppervlak. Hoewel een GPS-ontvanger te allen tijde signalen kan detecteren van tot wel 12 satellieten, zijn er maar drie signalen nodig om een positie of "GPS-fix" (breedtegraad en lengtegraad) te verkrijgen voor navigatiesystemen in voertuigen.

De GPS-antenne van de iCN ontvangt GPS-signalen. Om GPS-signalen te ontvangen, dient u ervoor te zorgen dat de iCN zich buiten bevindt, of in een voertuig buiten en dat de GPS-antenne een onbelemmerd zicht heeft op de horizon. De iCN functioneert bij alle weertypen, behalve bij sneeuwval.

Voor meer informatie over GPS en uw iCN, zie pag. 20.

Veiligheid

WAARSCHUWING: In een voertuig is het uitsluitend uw verantwoordelijkheid dat de iCN wordt geplaatst, bevestigd en gebruikt op een manier die geen ongelukken, persoonlijk letsel of schade aan eigendommen veroorzaakt. De gebruiker van dit product is exclusief verantwoordelijk voor het naleven van de verkeersregels. Het is uw verantwoordelijkheid de installatie-instructies voor het bevestigen in het voertuig te volgen en om het product consequent te gebruiken in overeenstemming met de wetgeving van het land waarin u het product gebruikt. Raadpleeg de gebruikershandleiding van het voertuig om u ervan te verzekeren dat de bevestigingslocatie veilig is.

Het is uw exclusieve verantwoordelijkheid om de volgende veiligheidsinstructies te allen tijde in acht te nemen:

- Bedien de iCN niet terwijl u rijdt en plaats de iCN niet in een positie waarin deze de bestuurder het zicht op de weg belemmert.
- Bevestig de iCN niet zodanig dat de bestuurder afgeleid kan worden, of op een wijze die een veilige bediening van het voertuig of de werking van airbags of andere veiligheidsapparatuur in de weg staat.
- Laat de iCN niet in het zicht achter als u uw voertuig verlaat, vooral niet in fel of direct zonlicht.
- Gebruik of bedien de iCN niet als deze heet is; laat uit direct zonlicht afkoelen.

Het niet naleven van deze instructies kan leiden tot zwaar persoonlijk letsel tot de dood aan toe, of schade aan eigendommen. Navman is niet aansprakelijk voor gebruik van de iCN waardoor letsel, de dood of schade aan eigendommen veroorzaakt worden, of dat strijdig is met de wet.

2. iCN-opties

Wij adviseren u vertrouwd te raken met de basisbediening van de iCN, zoals het gebruik van de stylus, de cursorknop en de Volumeknop.

Onderdelen voorkant



Onderdeel	Beschrijving
1	Oplaadindicator Amber geeft aan dat de batterij aan het opladen is; Groen geeft aan dat de batterij volledig opgeladen is.
2	Aanraakscherm Tik met de stylus om menu-opties te selecteren of informatie in te voeren.
3	Menu Geeft het <i>Hoofdmenu</i> scherm weer. Toets en houd ingedrukt om de iCN te resetten.
4	Power Schakelt de iCN aan of uit. Als hij uitstaat, komt de iCN in een onderbroken status.
5	ESC Annuleert een actie, gaat terug naar het vorige scherm en verwijdert het laatste tekstteken op het <i>Toetsenbord</i> -scherm; houd langer ingedrukt om een hele regel ineens te verwijderen.
6	Bladeren Loopt door de <i>2D Navigatie</i> -, <i>3D Navigatie</i> -, <i>Volgende Afslagen</i> en <i>Volgende 4 afslagen</i> -schermen; toont extra voorkeuren of zoekresultaatschermen indien beschikbaar.
7	+ Geeft een kleiner gebied in groter detail weer op de <i>Navigatie</i> - en <i>3D Navigatie</i> -schermen, of houd ingedrukt om de helderheid van het scherm te laten toenemen.
8	- Geeft een groter gebied in minder detail weer op de <i>Navigatie</i> - en <i>3D Navigatie</i> -schermen, of houd ingedrukt om de helderheid van het scherm te laten afnemen.

Onderdeel	Beschrijving
9 Cursorknop	Selecteert Hoofdmenu-opties, toetsenbordtekens en Voorkeuren, beweegt over het 2D Navigatie-scherm om een bestemming te selecteren en scrollt door de lijsten, zoals lijsten van zoekresultaten; druk in het midden om de geselecteerde menu-optie, tekst of voorkeur te bevestigen; druk omhoog of omlaag om de zichthoek aan te passen op het 3D Navigatie-scherm.
10 Speaker	Voor beluistering spraakinstructies en waarschuwingen. Gebruik de Volumeknop om het volume aan te passen.

Onderdelen achterkant



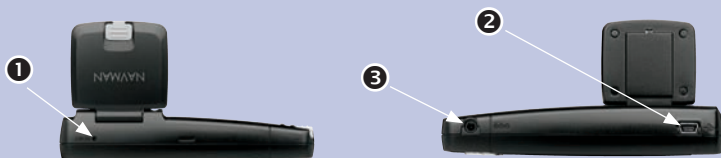
Onderdeel	Beschrijving
1 Batterijschakelaar	Moet ingesteld staan op ON voor normaal gebruik. Door op OFF te zetten, zal de batterij uitschakelen, waardoor batterijvermogen bespaard wordt.
2 GPS-ontvanger	Ontvangt signalen van GPS-satellieten wanneer deze wordt uitgetrokken in de horizontale positie.
3 Contact voor externe antenne	Verbindingscontact voor GPS mMCX Externe antenne (niet bijgeleverd). Beschermd door rubberen afdekking.

Onderdelen zijkant



	Onderdeel	Beschrijving
❶	SD/MMC Sleuf	Sleuf voor geheugenkaart. Geheugenkaart moet ingevoerd zijn met het label naar voren.
❷	Stylus	Gebruikt om op het scherm te tikken, om selecties te maken en informatie in te voeren; Haal uit de sleuf om te gebruiken en schuif erin om op te bergen.
❸	volumeknop	Draai omhoog of omlaag om een geluidstest te horen; draai en houd vast om het volume aan te passen.
❹	Koptelefoon contact	Verbindingscontact voor koptelefoon of oortelefoon (niet bijgeleverd).

Onderdelen uiteinden



	Onderdeel	Beschrijving
❶	Reset	Reset de iCN; druk met de stylus.
❷	USB-contact	Verbindingscontact voor USB-kabel op uw computer.
❸	Voedingscontact	Verbindingscontact voor voedingsadapter voor in het voertuig of AC voedingskabel.

Stylus



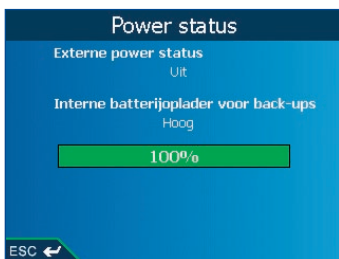
De stylus is uw invoereenheid. Haal de stylus uit de sleuf en trek hem uit voor uw gebruiksgemak. Laat de stylus in de sleuf als u hem niet gebruikt.

- Tik met de stylus op het scherm om te selecteren.
- Tik en sleep het scherm met de stylus om op de *Navigatie*- en *3D Navigatie*-schermen te navigeren.

Interne batterij

De iCN heeft een interne batterij waarmee, als deze volledig geladen is, de iCN 4 uur lang werkt. U kunt het batterijvermogen monitoren via het *Power status*-scherm:

Hoofdmenu → *Voorkeuren* → *Meer voorkeuren* → *Hardware* → *Power status*



De batterij opladen

Wanneer de batterij aan het opladen is, is de oplaadindicator **amber**; wanneer de batterij helemaal opgeladen is, is de **Oplaadindicator groen**.

- Om de iCN op te laden in een voertuig steek de voertuigoplader in het **voedingscontact** onderaan de iCN en het andere uiteinde in de sigarettenaansteker van het voertuig.
- Om de iCN op te laden via het lichtnet, steek de AC Voedingskabel in het **Voedingscontact** onderaan de iCN en het andere uiteinde in het lichtnet.

3. De iCN in een voertuig plaatsen

Voordat u begint, controleer of uw voertuig uitgevoerd is met een hittereflecterende of een verwarmde voorruit. Zo ja, dan dient u een externe antenne voor uw iCN aan te schaffen om GPS-signalen te ontvangen. Zie pagina 93.

Volg de veiligheidsinstructies op pagina 7 om er zeker van te zijn dat de iCN het zicht van de bestuurder op de weg niet belemmert, of de werking van airbags en andere veiligheidsapparatuur niet in de weg staat.

Het monteren van de zuignapbevestiging van de iCN

Kies een positie op de voorruit die goed zichtbaar is voor de bestuurder, zonder dat diens zicht op de weg belemmerd wordt.

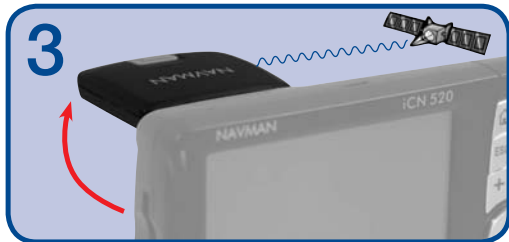
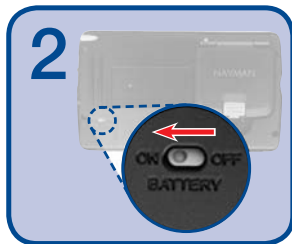
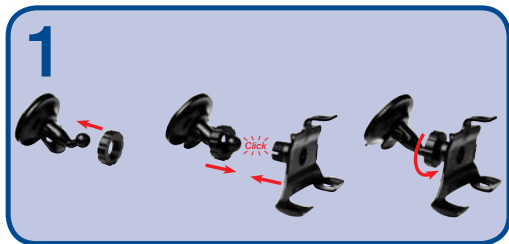
1. Monteer de zuignapbevestiging:

- Schuif de sluitmoer over de bolvormige voet.
- Klik dan de klem van de bevestigingsbeugel op de bolvormige voet.
- Draai de sluitmoer aan op de schroefdraad van de klem van de bevestigingsbeugel, totdat deze vastzit.

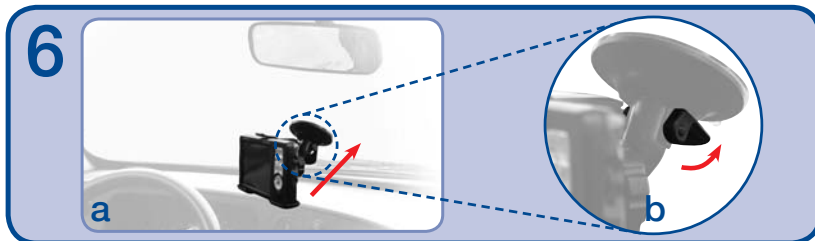
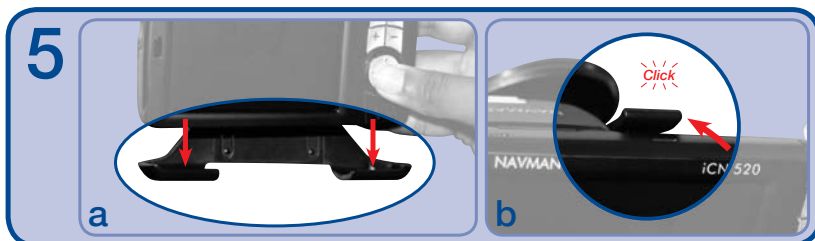
2. Controleer de **batterijschakelaar** op de achterkant van de iCN. Als deze op **OFF** staat, verwijder dan de stylus en gebruik deze om de **Batterijschakelaar** op **ON** te zetten.

3. Trek de GPS-antenne uit, zodat het een duidelijk zicht heeft op de horizon.

4. Voer vervolgens de geheugenkaart voorzichtig in de **Geheugenkaartsleuf** met het label richting de voorkant van de iCN. Zie pagina 18 over hoe de geheugenkaart in te voeren.



5. Voer de iCN in de zuignapbevestiging:
 - a. Plaats de twee montagevlakjes aan de onderzijde van de iCN in de bijbehorende sleuven van de klem van de bevestigingsbeugel.
 - b. Klik de bovenkant van de iCN in de klem.
6. Gebruik het alcoholdoekje om de zuignap en de plek op de voorruit waarop deze bevestigd gaat worden, schoon en droog te maken en bevestig dan de zuignap op de voorruit:
 - a. Houd de zuignap stevig tegen de voorruit gedrukt en
 - b. Druk het hendeltje in de richting van de zuignap.
7. Sluit de iCN aan op het voedingsnet van het voertuig:
 - a. Steek het kleine uiteinde van de voedingsadapter voor in het voertuig in het contact aan de linkerkant van de iCN.
 - b. Steek het andere uiteinde van de voedingsadapter voor in het voertuig in het 12 V voedingscontact van het voertuig.
8. Toets **ⓘ**.
De iCN wordt ingeschakeld.



5. Uw iCN opstarten

Het *Hoofdmenu*scherm geeft toegang tot alle iCN-functies, inclusief het naar een bestemming navigeren.

Stap Een: Zet de iCN aan

1. Controleer de **Batterijschakelaar** op de achterkant van de iCN. Als deze op **OFF** staat, verwijder dan de stylus en gebruik deze om de **Batterijschakelaar** op **ON** te zetten.
 - Om te voorkomen dat het *Taalscherm* iedere keer bij opstarten getoond wordt, selecteer het **Niet tonen bij Opstarten**-aanvinkvakje.



2. Trek de onderkant van de GPS-ontvanger voorzichtig weg van de iCN.
De ontvanger zal omhoog komen in een horizontale positie om een GPS-fix te kunnen verkrijgen.



3. Toets **0**.
De iCN zal ingeschakeld worden.

Stap Twee: Taalscherm

iCN 510: Als u uw iCN 500 in Australië, Canada, het Verenigd Koninkrijk of de Verenigde Staten heeft aangeschaft, dan is Engels gekozen als standaardtaal en wordt het *Waarschuwingsscherm* weergegeven in plaats van het *Taalscherm*. Ga Naar *Stap Drie: Waarschuwingsscherm*.

Om de taal van Engels naar een andere te wijzigen, zie *Een taal installeren op uw iCN 510* op pagina 84.

iCN 520: Als u uw iCN 500 in Australië, Canada, Verenigd Koninkrijk of de Verenigde Staten heeft aangeschaft, dan is Engels gekozen als standaardtaal en wordt het *Waarschuwingsscherm* weergegeven in plaats van het *Taalscherm*. Ga Naar *Stap Drie: Waarschuwingsscherm*.

Europese gebruikers:



1. Tik op de taal van uw keuze.

Notitie: Zorg ervoor dat de bij uw iCN geleverde geheugenkaart in de SD/MMC-sleuf is geschoven (zie pagina 14). Als u een andere geheugenkaart gebruikt of bestanden op uw originele geheugenkaart zijn verwijderd, kan het zijn dat dit scherm niet weergegeven wordt. U moet eventueel een taal op het interne geheugen van uw iCN installeren. Zie Het wijzigen van de taal op pagina's 18-19.

- Om te voorkomen dat het Taalscherm iedere keer bij opstarten getoond wordt, selecteer het Niet laten zien tijdens opstart-aanvinkvakje.

iCN 520: door het aanvinken van het **Niet Laten zien tijdens opstart**-aanvinkvakje, wordt de geselecteerde taal op het interne geheugen van uw iCN geïnstalleerd. Zie pagina 18 voor meer informatie.

2. Tik  om naar het volgende scherm te gaan.
Het *Waarschuwingsscherm* wordt weergegeven.

Stap Drie: Waarschuwingsscherm


1. Lees het waarschuwingsbericht.
2. Tik **Accepteren** om te bevestigen dat u het begrepen heeft.
Het eerste *Lesprogrammascherm* wordt getoond.

Stap Vier: Lesprogrammaschermen

1. Lees het *Lesprogrammascherm*.
 - Om te voorkomen dat het *Lesprogramma* bij opstarten getoond wordt, selecteer het *Lesprogramma Niet laten zien tijdens opstart*-aanvinkvakje.
2. Tik  om door ieder *Lesprogrammascherm* te lopen.
Het *Hoofdmenuscherm* wordt weergegeven.

Hoofdmenuscherm



- Gebruik de stylus om een *Hoofdmenu*optie te selecteren.
- U kunt te allen tijde teruggaan naar het *Hoofdmenuscherm* door te toetsen op .
- De **Route Informatie**-optie is alleen beschikbaar wanneer er een route is berekend. Zie pagina 57-58 voor meer informatie.

Om iCN uit te schakelen

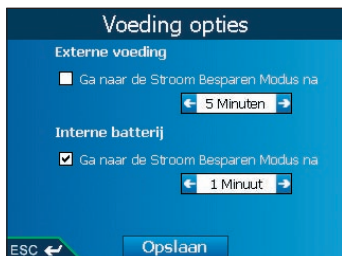
Als hij uitgeschakeld is, komt uw iCN in een onderbroken status en stopt het systeem met werken. Als u uw iCN inschakelt, wordt het scherm weergegeven dat u het laatst bekeken heeft.

1. Verwijder de iCN uit de zuignapbevestiging indien nodig en duw voorzichtig de GPS-ontvanger terug richting de iCN.
De ontvanger zal terug op zijn plaats klikken.
 2. Toets .
- De iCN komt in onderbroken status en het scherm zal uitgaan.

Energiebesparende onderbroken status

Om batterijvermogen te besparen zal uw iCN automatisch in onderbroken status terecht komen na een ingestelde tijdsperiode. U kunt de standaard onderbroken staat-instellingen wijzigen in het *Voeding opties*-scherm.

Hoofdmenu → *Voorkeuren* → *Meer voorkeuren* → *Hardware* → *Vermogensopties*




Notitie: Als u de iCN voor een periode niet gaat gebruiken, zet dan de **batterij**schakelaar op **OFF**, dit bespaart batterijvermogen.

De iCN resetten

Normaalgesproken hoeft u uw iCN niet te resetten, maar mocht uw iCN niet inschakelen of niet antwoorden, kunt u hem resetten om het probleem op te lossen.

Om uw iCN te resetten, kunt u:

- a. Ingedrukt houden op .
Het bericht *Apparaat resetten?* wordt weergegeven. Tik **Ja**.
- b. Gebruik de stylus om op de **Reset**-knop te tikken bovenop de iCN.

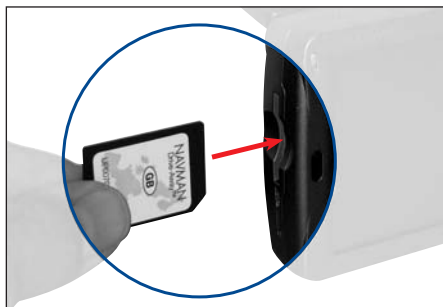
5. Geheugenkaart

Uw iCN werd geleverd met een geheugenkaart met daarop een vooraf geactiveerde kaart van de regio waarin deze aangeschaft is. Om naar uw bestemming te navigeren moet u eerst de geheugenkaart in uw iCN invoeren.

Belangrijk: Als een van de bestanden op de geheugenkaart wordt verwijderd, of als u een andere geheugenkaart gebruikt dan die bij uw iCN geleverd is, dan kan het zijn dat u een taal op het interne geheugen van de iCN moet installeren en kaarten moet installeren op uw geheugenkaart. *Om een taal te installeren, zie Het wijzigen van de taal hieronder; voor het installeren van kaarten met SmartST Desktop op uw computer, zie Smart Desktop installeren op uw computer op pagina 78 en Kaarten installeren met SmartST Desktop op pagina 81.*

Geheugenkaart invoeren

Schuif vervolgens de kaart voorzichtig in de **SD/MMC**-sleuf met het label richting de voorkant van de iCN.



Geheugenkaart verwijderen

Duw de bovenste punt van de ruimtebespaarder voorzichtig omlaag om hem te doen loslaten en trek hem uit de sleuf.

6. Het wijzigen van de taal

iCN 510

De geheugenkaart die bij uw iCN 510 geleverd werd bevat een selectie van talen. Zolang deze geheugenkaart in uw iCN geschoven zit, kunt u navigeren met gebruik van elk van deze talen door er een te selecteren op het *Taal*-scherm bij opstarten, of op het *Voorkeuren - Taal*-scherm (zie pagina 66).

De iCN 510 kan een taal op het interne geheugen opslaan, namelijk UK English als standaard. Als u een andere geheugenkaart gebruikt dan de kaart die bij uw iCN geleverd is, dan kunt u alleen in deze ene taal navigeren. Om de taal die opgeslagen is in het interne geheugen te wijzigen, doorloop *Een taal installeren op uw iCN 510* op pagina 78.

iCN 520

De geheugenkaart die bij uw iCN 510 geleverd werd bevat een selectie van talen. Zolang deze geheugenkaart in uw iCN zit (en u heeft het **Niet laten Zien tijdens Opstart**-aanvinkvakje op het *Taal*-scherm niet geselecteerd), kunt u navigeren met elk van deze talen door er een te kiezen op het *Taal*-scherm bij opstarten.

De iCN 520 kan twee talen opslaan in het interne geheugen: UK English en een taal die u geïnstalleerd heeft met de onderstaande procedure. Dit betekent dat als u een andere geheugenkaart gebruikt dan die bij uw iCN geleverd is, u kunt navigeren met gebruik van UK English of de door u gekozen taal door er een te selecteren op het *Voorkeuren - Taal*-scherm (zie pagina 66).

Een taal installeren op uw iCN 520

Om een taal op uw iCN te installeren, moet het *taalscherm* ingeschakeld zijn om bij opstarten te verschijnen. Als u het *Taalscherm* heeft uitgeschakeld van het verschijnen bij opstarten, of u heeft uw iCN 520 aangeschaft in Australië, Canada, Nieuw Zeeland of de Verenigde Staten, moet u ervoor zorgen dat het **Taalselectie-scherm**-aanvinkvakje geselecteerd is op het *voorkeuren - Opstarten*-scherm. Zie pagina 77.

1. Schakel uw iCN in zoals onder Stap Een van *Uw iCN opstarten* op pagina 14.
 - Als uw iCN al aanstaat, reset hem dan volgens de instructies op pagina 17.
2. Wanneer het *Taalscherm* wordt weergegeven, tik dan de taal van uw keuze.



3. Selecteer het **Niet Laten zien tijdens Opstarten**-aanvinkvakje.
4. Tik . De geselecteerde taal is geïnstalleerd op uw iCN. Het *Waarschuwingsscherm* wordt weergegeven.
5. Ga verder naar Stap Drie van *Uw iCN opstarten* op pagina 15.

7. GPS-status

Signalen worden uitgezonden door Global Positioning System (GPS)-satellieten die in een baan om de aarde draaien.

U kunt uw GPS-status te allen tijde bekijken via de *2D Navigatie*-, *3D Navigatie*-, *Volgende Afslag*- en *Volgende 4 afslagen*-schermen.

Het **Ontvangststerkte GPS-sigitaal**  wordt groen als er een geldige fix (2D of 3D) is en tussen een en drie balken zullen oplichten om de sterkte van het signaal aan te tonen; het **Ontvangststerkte GPS-sigitaal** wordt rood als er geen fix beschikbaar is.



Tik op de **Ontvangststerkte signaal Satelliet** om het *Ontvangststerkte signaal Satelliet*-scherm te openen.

Voor meer gedetailleerde informatie over uw huidige GPS-fix, zie *GPS-status* op pagina 73.

8. Uw bestemming instellen

Voer voor uw veiligheid bestemmingsinformatie in voordat u aan een reis begint.

Bedien de iCN niet terwijl u rijdt.

Selecteer een bestemming met de *Bestemmings*-, *Toetsenbord*- en *Preview*-schermen, die, als ze samen gebruikt worden, een bestemmings-wizard vormen.

Deze afdeling beschrijft hoe elk van deze schermen te gebruiken om u te helpen bij het instellen van uw bestemming.

Bestemmingsscherm


Het *Bestemmings*sscherm wordt gebruikt om uw bestemming te selecteren op gebied, straat, postcode/ZIP code, Nuttige Adressen (POI), kruispunt, grote stad, kleine stad, land of staat.



Terwijl u ieder deel van het adres specificeert, wordt deze weergegeven in het **U Gaat Naar**-veld bovenaan het scherm.

De beschikbare opties tonen nu ook de delen van adressen die nog ingevuld moeten worden.

Toetsenbordscherm

Het *toetsenbords*scherm wordt getoond als u gevraagd wordt om tekst in te voeren, zoals wanneer u een straatnaam moet opgeven. Terwijl u ieder teken selecteert, zullen de eerste twee resultaten worden weergegeven. Tik  om meer zoekresultaten te bekijken. Zoekresultaten worden in volgorde getoond in een lijst, met de meest gelijkende bovenaan de lijst.

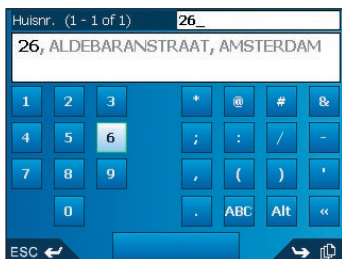
Het *Toetsenbords*scherm kan in drie modi weergegeven worden: Alfabet, alternatief en nummer/symbool.



Figuur 1. Alfabet Toetsenbord



Figuur 2. Alternatief Toetsenbord



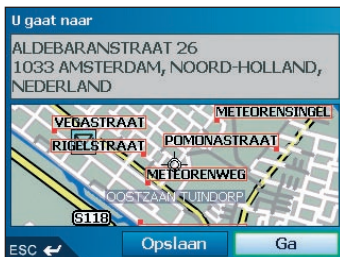
Figuur 3. Nummer/Symbool Toetsenbord


Terwijl u ieder teken selecteert, zullen de eerste twee resultaten worden weergegeven. Tik  om meer zoekresultaten te bekijken.

- Om een teken te selecteren of een zoekresultaat, tik op het teken of op het zoekresultaat.
- Om een teken te verwijderen, druk op **ESC** of tik <<; houd **ESC** ingedrukt om de regel te verwijderen.
- Om het nummer/symbool Toetsenbordscherm (Figuur 3) weer te geven, tik **123**.
- Om het alternatieve Toetsenbordscherm weer te geven (Figuur 2), toets **+**, of tik **Alt**.
- Om het alfabetische Toetsenbordscherm weer te geven (Figuur 1), toets **-**, of tik **ABC**.

Preview-scherm

Het *Preview*-scherm wordt gebruikt om een preview van uw Bestemming weer te geven voordat u er naartoe navigeert, door het op te slaan als een Favoriet of het weer te geven op het *2D Navigatie*-scherm.



- Om een kleiner gebied in meer detail weer te geven, toets **+**.
- Om een groter gebied in minder detail weer te geven, toets **-**.
- Om uw bestemming op het *2D Navigatie*-scherm weer te geven, tik op de Preview-kaart. Het *2D Navigatie*-scherm wordt geopend.
- Om uw bestemming als een Favoriet op te slaan, tik **Opslaan**. Het *Nieuwe Favoriet*-scherm verschijnt. Zie *Favorieten en mijn thuis* op pagina 59.
- Om de route te berekenen en het *3-D Navigatie*-scherm te openen, tik **Ga**. Het *3D Navigatie*-scherm wordt geopend.
- Om details van Nuttige Adressen (POI) weer te geven wanneer uw bestemming een POI is, tik . Het *POI Detail*-scherm wordt weergegeven.

Regels voor het zoeken op adres

De volgende regels zijn van toepassing wanneer u een bestemming zoekt in Europa:

Straatnamen met data

Als een straatnaam een datum of een nummer bevat, zoek dan op het eerste nummer:

Voorbeeld 1: Als u "**Faubourg du 13 Juillet 1920**" zoekt, zoek dan op "**13**".

Voorbeeld 2: Als u "**Avenue du 14 Avril 1914**" zoekt, zoek dan op "**14**".

Voorbeeld 3: Als u "**Rue de la 1^{ere} Armée**" zoekt, zoek dan op "**1**".

Straten vernoemd naar mensen (excl. Italië)

Als een straatnaam een persoonsnaam is (inclusief tenminste een voor- en een achternaam), zoek dan op de voornaam:

Voorbeeld 1: Als u "**Rue Albert Mathieu**" zoekt, zoek dan op "**Albert**".

Voorbeeld 2: Als u "**Fred Archer Way**" zoekt, zoek dan op "**Fred**".

Voorbeeld 3: Als u "**Franz-Grillparzer-Strasse**" zoekt, zoek dan op "**Franz**".

Straten vernoemd naar mensen (excl. Italië)

Als in Italië een straatnaam een persoonsnaam is (inclusief tenminste een voor- en een achternaam), zoek dan op de achternaam:

Voorbeeld 1: Als u "**Via de Angelo de Thomasis**" zoekt, zoek dan op "**Thomasis**".

Voorbeeld 2: Als u "**Via Placido Giovannella**" zoekt, zoek dan op "**Giovannella**".

Voorbeeld 3: Als u "**Via della Giacomo Marca**" zoekt, zoek dan op "**Marca**".

Postcodes in het Verenigd Koninkrijk en Nederland

Wanneer u op postcode zoekt in het Verenigd Koninkrijk of Nederland, typ dan de postcode met spaties en zonder de laatste twee letters.

Voorbeeld 1: Als u "**RH6 9ST**" zoekt, zoek dan op "**RH6 9**".

Voorbeeld 2: Als u "**3514 BN**" zoekt, zoek dan op "**3514**".

Voor exacte Europese straatnaamafkortingen, zie bijlage: Straatsoorten op pagina 94.

Uw bestemming instellen op Adres -

Case Studie Een: Europa en Nieuw Zeeland

Deze case studie laat u zien hoe u uw bestemming kunt instellen door het land te selecteren, dan het gebied, de straat en dan het huisnummer.

Deze case studie is alleen van toepassing op Europa en Nieuw Zeeland. Zie pagina 28 voor navigatie in Australië, Canada en de VS.

Stap Een: Open het *Bestemmingsscherm*

- Tik in het *Hoofdmenu* op **Ga Naar**.
- In het *Ga Naar*-scherm, tik **Adres of POI**.
Het *Bestemmingsscherm* wordt weergegeven.

Belangrijke notitie: *Als dit de eerste keer is dat u uw bestemming instelt en u heeft kaarten van meer dan een land geïnstalleerd en geselecteerd, dan verschijnt het Selecteer Land-scherm in plaats van het Bestemmingsscherm. Ga rechtreeks naar Stap Twee: Selecteer het Land van Bestemming, stap b.*

De volgende keer dat u deze procedure uitvoert, zal zoals verwacht, het Bestemmingsscherm openen.

Stap Twee: Selecteer het Land van Bestemming

Als u alleen de kaart van één land geïnstalleerd en geselecteerd heeft, is dat land standaard geselecteerd als uw bestemming en kan niet worden gewijzigd. Ga naar *Stap Drie: Zoek het gebied van Bestemming*.

- Tik in het *Bestemmingsscherm* op **Land Wijzigen**.
Het *Selecteer Land*-scherm wordt weergegeven.



- Selecteer een land uit de lijst.
Het *Bestemmingsscherm* wordt weergegeven.

Stap Drie: Zoek het gebied van Bestemming

- a. Tik in het *Bestemmingss*cherm op **Zoek gebied**.
Het *Toetsenbords*cherm wordt weergegeven.

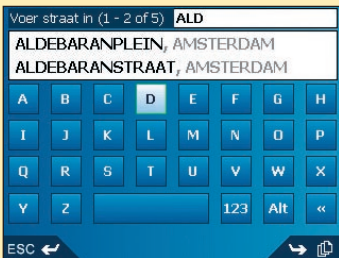


- b. Gebruik het *Toetsenbords*cherm om het gebied van uw bestemming te zoeken.
Voor informatie over gebruik van het Toetsenbordscherm, zie pagina's 21-22.
Het *Bestemmingss*cherm wordt weergegeven.



Stap Vier: zoek de straat van uw Bestemming

- a. Tik in het *Bestemmingss*cherm op **Zoek straat**.
Het *Toetsenbords*cherm wordt weergegeven.



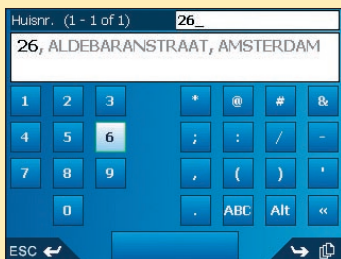
- b. Gebruik het *Toetsenbordscherm* om de straat van uw bestemming te zoeken. Voor informatie over gebruik van het *Toetsenbordscherm*, zie pagina's 21-22. Het *Bestemmingsscherm* wordt weergegeven.



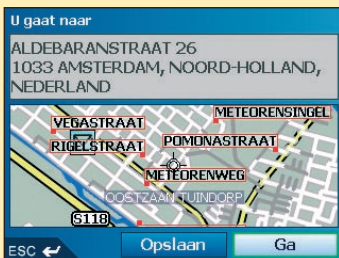
Stap Vijf: zoek het huisnummer van Bestemming

- a. Tik in het *Bestemmingsscherm* op **Huisnummer opgeven**. Het *Toetsenbordscherm* wordt weergegeven.

Notitie: Als de **Huisnummer opgeven**-optie niet is weergegeven, zijn er geen huisnummers beschikbaar voor uw geselecteerde straat. Tik **Ga naar midden van straat** om het *Preview-scherm* weer te geven. Ga naar stap c.



- b. Gebruik het *Toetsenbordscherm* om het huisnummer van uw bestemming te zoeken.
 Voor informatie over gebruik van het *Toetsenbordscherm*, zie pagina's 21-22.
 Het *Preview*-scherm verschijnt.



- c. Voer een van de volgende stappen uit:
- Om de route te berekenen en het *3D Navigatie*-scherm te openen, tik **Ga**.
 Het *3D Navigatie*-scherm wordt geopend.
 - Om de bestemming op het *2D Navigatie*-scherm weer te geven, tik op de *Preview*-kaart.
 Het *2D Navigatie*-scherm wordt geopend.
 - Om de bestemming als een Favoriet op te slaan, tik **Opslaan**.
 Het *Nieuwe Favoriet*-scherm verschijnt. Zie *Favorieten en Mijn Thuis op pagina 59*.
 - Om uw bestemming te wijzigen, tik **ESC**.
 Het *Bestemmingsscherm* wordt weergegeven.

Om terug te keren naar het *Hoofdmenu*, toets .

Uw Bestemming instellen op Adres -

Case Studie Twee: Australië, Canada en de VS

Deze case studie laat u zien hoe u uw bestemming kunt instellen door het land te selecteren, dan de kleine of grote stad, dan de straat en dan het huisnummer.

Notitie: Deze case studie is alleen van toepassing op Australië, Canada en de VS. Om te navigeren in Europa en Nieuw Zeeland, zie pagina 24.

Stap Een: Open het Bestemmingsscherm

- Tik in het *Hoofdmenu* op **Ga Naar**.
- In het *Ga Naar*-scherm, tik Adres of POI.
Het *Bestemmingsscherm* wordt weergegeven.

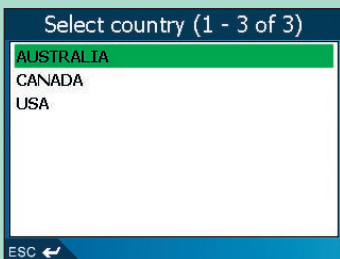
Belangrijke notitie:

- Als dit de eerste keer is dat u uw bestemming instelt en u heeft kaarten van meer dan een land geïnstalleerd en geselecteerd, dan verschijnt het *Selecteer Land*-scherm in plaats van het *Bestemmingsscherm*. **Ga rechtstreeks naar Stap Twee: Selecteer het Land van Bestemming, stap b.**
De volgende keer dat u deze procedure uitvoert zal, zoals verwacht, het *Bestemmingsscherm* openen.
- Als dit de eerste keer is dat u uw bestemming instelt en u heeft kaarten van maar een land, maar van meer staten geïnstalleerd en geselecteerd, dan verschijnt het *Selecteer Staat*-scherm in plaats van het *Bestemmingsscherm*. **Ga direct naar Stap Drie: Selecteer de Staat van Bestemming.**
De volgende keer dat u deze procedure uitvoert, zal zoals verwacht, het *Bestemmingsscherm* openen.

Stap Twee: Selecteer het Land van Bestemming

Als u alleen de kaart van één land geïnstalleerd en geselecteerd heeft, is dat land standaard geselecteerd als uw bestemming en kan niet worden gewijzigd. Ga naar *Stap Drie: Selecteer de Staat van Bestemming*.

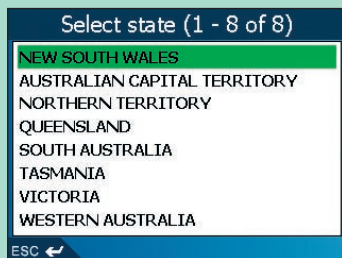
- Tik in het *Bestemmingsscherm*, op **Land wijzigen** of **Land of Staat wijzigen**.
Het *Select country (Selecteer land)*-scherm wordt weergegeven.



- Selecteer een land uit de lijst.
Het *Select state (Selecteer Staat)*-scherm wordt weergegeven.
 - Als u alleen de kaart van één staat geïnstalleerd en geselecteerd heeft, is die staat standaard geselecteerd voor uw bestemming. Ga naar *Stap Vier: Zoek de Kleine stad of Grote stad van Bestemming*.

Stap Drie: Selecteer de Staat van Bestemming.

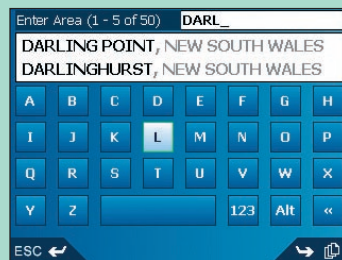
Als u alleen de kaart van één staat geïnstalleerd en geselecteerd heeft, is die staat standaard geselecteerd als uw bestemming en kan niet worden gewijzigd. Ga naar *Stap Vier: Zoek de Kleine stad of Grote stad van Bestemming*.



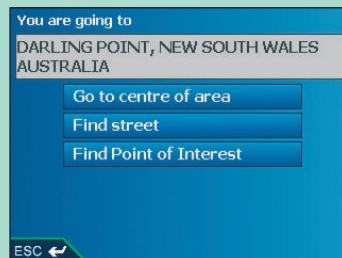
- Selecteer een staat uit de lijst.
Het *Bestemmingsscherm* wordt weergegeven.

Stap Vier: Zoek de Kleine stad of Grote stad van Bestemming

- Tik in het *Bestemmingsscherm* op **Zoek kleine/grote stad**.
Het *Toetsenbordscherm* wordt weergegeven.



- Gebruik het *Toetsenbordscherm* om de kleine of grote stad van uw bestemming te zoeken. *Voor informatie over gebruik van het Toetsenbordscherm, zie pagina's 21-22.* Het *Bestemmingsscherm* wordt weergegeven.

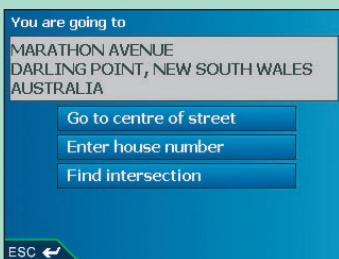


Stap Vijf: zoek de straat van uw Bestemming

- a. Tik in het *Bestemmingsscherm* op **Zoek straat**.
Het *Toetsenbordscherm* wordt weergegeven.



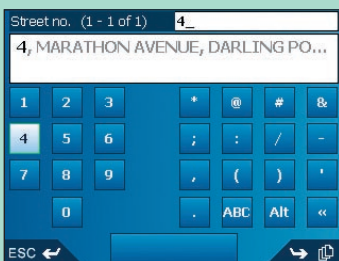
- b. Gebruik het *Toetsenbordscherm* om de straat van uw bestemming te zoeken. Voor informatie over gebruik van het *Toetsenbordscherm*, zie pagina's 21-22.
Het *Bestemmingsscherm* wordt weergegeven.



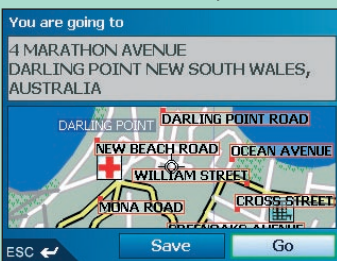
Stap Zes: zoek het huisnummer van Bestemming

- a. Tik in het *Bestemmingsscherm* op **Huisnummer opgeven**.
Het *Toetsenbordscherm* wordt weergegeven.


Notitie: Als de Huisnummer opgeven-optie niet is weergegeven, zijn er geen huisnummers beschikbaar voor uw geselecteerde straat. Tik Ga naar midden van straat om het Preview-scherm weer te geven. Ga naar stap c.



- b. Gebruik het *Toetsenbordscherm* om het huisnummer van uw bestemming te zoeken. *Voor informatie over gebruik van het Toetsenbordscherm, zie pagina's 21-22.* Het *Preview*-scherm verschijnt.



- c. Voer een van de volgende stappen uit:
- Om de route te berekenen en het *3D Navigatie*-scherm te openen, tik **Ga**. *Het 3D Navigatie-scherm wordt geopend.*
 - Om de bestemming op het *2D Navigatie*-scherm weer te geven, tik op de *Preview*-kaart. *Het 2D Navigatie-scherm wordt geopend.*
 - Om de bestemming als een Favoriet op te slaan, tik **Opslaan**. *Het Nieuwe Favoriet-scherm verschijnt. Zie Favorieten en Mijn Thuis op pagina 59.*
 - Om uw bestemming te wijzigen, tik **ESC**. *Het Bestemmingsscherm wordt weergegeven.*

Om terug te keren naar het Hoofdmenu, toets .

Uw bestemming instellen op POI -

Case Studie Een: Europa en Nieuw Zeeland

Deze case studie geeft weer hoe u uw bestemming kunt instellen door een Nuttig Adres (POI) te selecteren.

Een POI is een locatie met een naam, een kenmerk in het landschap of een openbare gelegenheid en kan weergegeven worden als icoon op de kaart. POI's zijn gegroepeerd op soort, zoals parken en musea.

Deze case studie is alleen van toepassing op Europa en Nieuw Zeeland. Zie pagina 35 voor navigatie in Australië, Canada en de VS.

Stap Een: Open het *Bestemmingsscher*m

- Tik in het *Hoofdm*enu op **Ga Naar**.
- In het *Ga Naar*-scher, tik **Adres of POI**.
Het *Bestemmingsscher*m wordt weergegeven.

Belangrijke notitie: *Als dit de eerste keer is dat u uw bestemming instelt en u heeft kaarten van meer dan een land geïnstalleerd en geselecteerd, dan verschijnt het Selecteer Land-scher*m in plaats van het *Bestemmingsscher*m. **Ga rechtstreeks naar Stap Twee: Selecteer het Land van Bestemming, stap b.**

*De volgende keer dat u deze procedure uitvoert, zal zoals verwacht, het Bestemmingsscher*m openen.

Stap Twee: Selecteer het Land van Bestemming

Als u alleen de kaart van één land geïnstalleerd en geselecteerd heeft, is dat land standaard geselecteerd voor uw bestemming en kan niet worden gewijzigd. Ga naar *Stap Drie: Selecteer het soort POI*.

- Tik in het *Bestemmingsscher*m op **Land Wijzigen**.
Het *Selecteer Land*-scher wordt weergegeven.

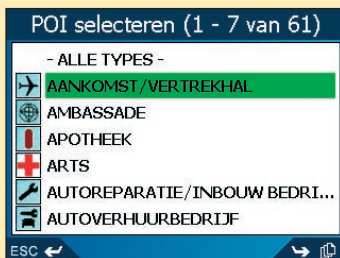


- Selecteer een land uit de lijst.
Het *Bestemmingsscher*m wordt weergegeven.

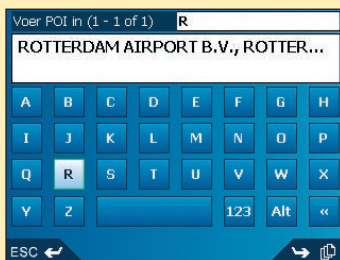
Stap Drie: Selecteer het soort POI

Notitie: om de zoektocht naar een soort POI te verkorten, kunt u eerst op Gebied zoeken.

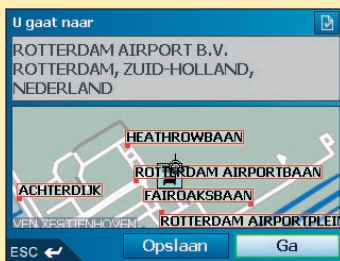
- a. Tik in het Bestemmingsscherm op Zoek Nuttig Adres.
Het Selecteer POI selecteren-scherm wordt weergegeven.




- b. Selecteer een POI-soort uit de lijst.
Het Toetsenbordscherm wordt weergegeven.



- c. Gebruik het Toetsenbordscherm om de POI te zoeken. Voor informatie over gebruik van het Toetsenbordscherm, zie pagina's 21-22.
Het Preview-scherm verschijnt.



d. Voer een van de volgende stappen uit:

- Om de route te berekenen en het *3D Navigatie*-scherm te openen, tik **Ga**.
Het *3D Navigatie*-scherm wordt geopend.
- Om de bestemming op het *2D Navigatie*-scherm weer te geven, tik op de Preview-kaart.
Het *2D Navigatie*-scherm wordt weergegeven.
- Om de bestemming als een Favoriet op te slaan, tik **Opslaan**.
Het *Nieuwe Favoriet*-scherm verschijnt. *Zie Favorieten en Mijn Thuis op pagina 59.*
- Om uw bestemming te wijzigen, tik **ESC**.
Het *Bestemmingsscherm* wordt weergegeven.
- Om details van Nuttige Adressen (POI) weer te geven wanneer uw bestemming een POI is, tik .
Het *POI Detail*-scherm wordt weergegeven.

Om terug te keren naar het Hoofdmenu, toets .

Uw Bestemming instellen op POI -

Case Studie Twee: Australië, Canada en de VS

Deze case studie geeft weer hoe u uw bestemming kunt instellen door een Nuttig Adres (POI) te selecteren.

Een POI is een locatie met een naam, een kenmerk in het landschap of een openbare gelegenheid en kan weergegeven worden als icoon op de kaart. POI's zijn gegroepeerd op soort, zoals parken en musea.

Notitie: Deze case studie is alleen van toepassing op Australië, Canada en de VS. Om te navigeren in Europa en Nieuw Zeeland, zie pagina 32.

Stap Een: Open het Bestemmingsscherm

a. Tik in het Hoofdmenu op **Ga Naar**.

b. In het **Ga Naar**-scherm, tik **Adres of POI**. Het **Bestemmingsscherm** wordt weergegeven.

Belangrijke notitie:

i. *Als dit de eerste keer is dat u uw bestemming instelt en u heeft kaarten van meer dan een land geïnstalleerd en geselecteerd, dan verschijnt het Selecteer Land-scherm in plaats van het Bestemmingsscherm. **Ga rechtreeks naar Stap Twee: Selecteer het Land van Bestemming, stap b.** De volgende keer dat u deze procedure uitvoert, zal zoals verwacht, het Bestemmingsscherm openen.*

i. *Als dit de eerste keer is dat u uw bestemming instelt en u heeft kaarten van maar een land, maar van meer staten geïnstalleerd en geselecteerd, dan verschijnt het Selecteer Staat-scherm in plaats van het Bestemmingsscherm. **Ga direct naar Stap Drie: Selecteer de Staat van Bestemming.***

De volgende keer dat u deze procedure uitvoert, zal zoals verwacht, het Bestemmingsscherm openen.

Stap Twee: Selecteer het Land van Bestemming

Als u alleen de kaart van één land geïnstalleerd en geselecteerd heeft, is dat land standaard geselecteerd als uw bestemming en kan niet worden gewijzigd. Ga naar **Stap Drie: Selecteer de Staat van Bestemming**.

a. Tik in het **Bestemmingsscherm**, op **Land wijzigen** of **Land of Staat wijzigen**. Het **Select country (Selecteer land)**-scherm wordt weergegeven.



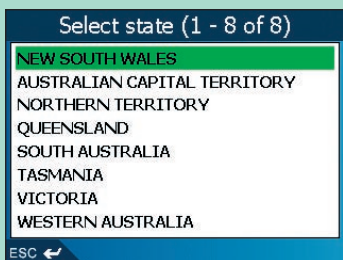
b. Selecteer een land uit de lijst.

Het **Select (Selecteer Staat)**-scherm wordt weergegeven.

- Als u alleen de kaart van één staat geïnstalleerd en geselecteerd heeft, is die staat standaard geselecteerd voor uw bestemming. Ga naar **Stap Vier: Selecteer het soort POI**.

Stap Drie: Selecteer de Staat van Bestemming.

Als u alleen de kaart van één staat geïnstalleerd en geselecteerd heeft, is die staat standaard geselecteerd als uw bestemming en kan niet worden gewijzigd. Ga naar *Stap Vier: Selecteer het soort POI*.

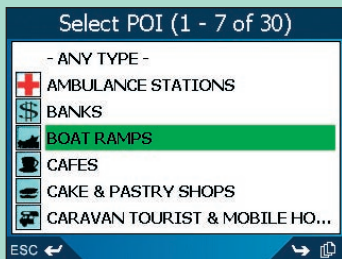


- a. Selecteer een staat uit de lijst.
Het *Bestemmingsscherm* wordt weergegeven.

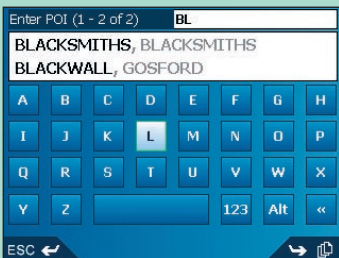
Stap Vier: Selecteer het soort POI

Notitie: om de zoektocht naar een soort POI te verkorten, kunt u eerst op Kleine of Grote Stad zoeken.

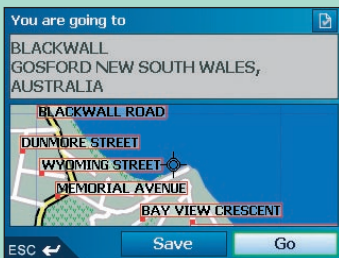
- a. Tik in het *Bestemmingsscherm* op **Zoek Nuttig Adres**.
Het *Select POI (POI selecteren)*-scherm wordt weergegeven.

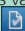


- b. Selecteer een POI-soort uit de lijst.
Het *Toetsenbordscherm* wordt weergegeven.



- c. Gebruik het *Toetsenbordscherm* om de POI te zoeken. Voor informatie over gebruik van het *Toetsenbordscherm*, zie pagina's 21-22.
Het *Preview*-scherm verschijnt.



- d. Voer een van de volgende stappen uit:
- Om de route te berekenen en het *3D Navigatie*-scherm te openen, tik **Ga**.
Het *3D Navigatie*-scherm wordt weergegeven.
 - Om de bestemming op het *2D Navigatie*-scherm weer te geven, tik op de *Preview*-kaart.
Het *2D Navigatie*-scherm wordt geopend.
 - Om de bestemming als een Favoriet op te slaan, tik **Opslaan**.
Het *Nieuwe Favoriet*-scherm verschijnt. Zie *Favorieten en mijn thuis* op pagina 59.
 - Om uw bestemming te wijzigen, tik **ESC**.
Het *Bestemmingsscherm* wordt weergegeven.
 - Om details van Nuttige Adressen (POI) weer te geven wanneer uw bestemming een POI is, tik .
Het *POI Detail*-scherm wordt weergegeven.

Om terug te keren naar het *Hoofdmenu*, toets .

9. Het 2D Navigatie-scherm gebruiken om een route te plannen

U kunt een route rechtstreeks vanaf het 2D Navigatie-scherm plannen met gebruik van het Pop-up-menu.

1. Tik in het Hoofdmenu op **Kaart**.
Het 2D Navigatie-scherm wordt geopend.
 - Beweeg over het 2D Navigatie-scherm met de **cursorknop** of stylus.
 - Om een kleiner gebied in meer detail weer te geven, toets **+**.
 - Om een groter gebied in minder detail weer te geven, toets **-**.
2. Tik op het Navigatiescherm of druk op de **cursorknop** om het dradenkruis weer te geven.
 - Om het dradenkruis te verwijderen, druk op **ESC**.
3. Sleep het kruispunt van het dradenkruis naar een bestemming. Waar het dradenkruis een kruispunt maakt op een straat, zal de straat gemarkeerd worden en de straatnaam wordt weergegeven.
4. Tik op het kruispunt van het dradenkruis of druk op de **cursorknop** om de straat als uw bestemming te selecteren.
Het Pop-up-menu wordt getoond.



5. Selecteer **Navigeren naar**.
De route wordt berekend en weergegeven op het 3D Navigatie-scherm.

10. Multistop Reizen

U kunt het *Multistop Reizen* -scherm gebruiken om meerdere bestemmingspunten in te stellen voor uw reis. Uw route wordt berekend om langs ieder van deze punten te gaan in de aangegeven volgorde.

Bestemmingspunten kunnen worden toegevoegd via het *Multistop Reizen* -scherm of door **Toon Details** te selecteren in het pop-up-menu op het *2D Navigatie* -scherm en dan **Toevoegen aan Reis**.

U kunt tot 200 Multistop Reizen opslaan, waarvan elk met max. 14 bestemmingspunten.

Case Studie Een: Europa en Nieuw Zeeland

Deze case studie laat u zien hoe een Multi-stopreis in te stellen door uw land te kiezen, dan het gebied, de straat en het huisnummer voor ieder bestemmingspunt.

Deze case studie is alleen van toepassing op Europa en Nieuw Zeeland. Zie pagina 44 voor navigatie in Australië, Canada en de VS.

Stap Een: Start uw Multistop Reizen

- a. Tik in het *Hoofdmenu* op **Multistop Reizen** .
Het *Multistop Reizen* -scherm verschijnt.



- b. Tik **Voeg toe**.
Het *Voeg Toe Aan Reis*-scherm wordt weergegeven.



- c. Tik **Adres of POI**.
Het *Bestemmingsscherm* wordt geopend.

Notitie: U kunt ook bestemmingspunten toevoegen door gebruik te maken van Favorieten, Recente Bestemmingen en dichtstbijzijnde Nuttige Adressen.



Stap Twee: Selecteer het Land van uw Bestemmings-punt

Als u alleen de kaart van één land geïnstalleerd en geselecteerd heeft, is dat land standaard geselecteerd als uw bestemmingspunt en kan niet worden gewijzigd. Ga naar *Stap Drie: Selecteer het Gebied van uw Bestemmingspunt*.

- a. Tik in het *Bestemmingsscherm* op **Land Wijzigen**.
Het *Selecteer Land*-scherm wordt weergegeven.



- b. Selecteer een land uit de lijst.
Het *Bestemmingsscherm* wordt weergegeven.

Stap Drie: Zoek het gebied van uw Bestemmingspunt.

- a. Tik in het *Bestemmingsscherm* op **Zoek Gebied**.
Het *Toetsenbordscherm* wordt weergegeven.



- b. Gebruik het *Toetsenbordscherm* om het gebied van uw bestemmingspunt te zoeken.
Voor informatie over gebruik van het Toetsenbordscherm, zie pagina's 21-22.
Het *Bestemmingsscherm* wordt weergegeven.



Stap Drie: Zoek de Straat van uw Bestemmingspunt

- a. Tik in het *Bestemmingsscherm* op **Zoek Straat**.
Het *Toetsenbordscherm* wordt weergegeven.



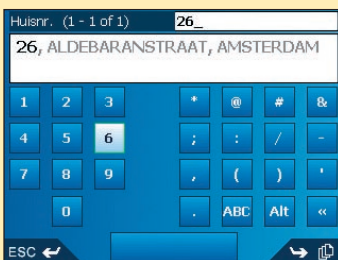
- b. Gebruik het *Toetsenbordscherm* om de straat van uw bestemmingspunt te zoeken. Voor informatie over gebruik van het *Toetsenbordscherm*, zie pagina's 21-22. Het *Bestemmingsscherm* wordt weergegeven.



Stap Vijf: zoek het huisnummer van uw Bestemmingspunt

- a. Tik in het *Bestemmingsscherm* op **Huisnummer opgeven**. Het *Toetsenbordscherm* wordt weergegeven.

Notitie: Als de Huisnummer opgeven-optie niet is weergegeven, zijn er geen huisnummers beschikbaar voor uw geselecteerde straat. Selecteer Ga naar midden van straat om het Preview-scherm weer te geven. Ga naar stap c.



- b. Gebruik het *Toetsenbordscherm* om het huisnummer van uw bestemmingspunt te zoeken. Voor informatie over gebruik van het *Toetsenbordscherm*, zie pagina's 21-22. Het *Preview-scherm* verschijnt.



c. Selecteer **Voeg Toe Aan Reis**.


Het *Multistop Reizen*-scherm wordt weergegeven, met daarin uw bestemmingspunt.



d. Voer een van de volgende stappen uit:

Notitie: Bestemmingspunten die zijn toegevoegd, ge-update of verwijderd nadat een Multi-stopreis zijn aanvang heeft genomen, zullen geen betrekking hebben op de huidige route.

Als u het volgende wilt...	Dan...
nog een bestemmingspunt toevoegen <i>Notitie: Bestemmingspunten die zijn toegevoegd nadat een Multistop Reizen zijn aanvang heeft genomen, zullen geen betrekking hebben op de huidige route.</i>	<ul style="list-style-type: none"> • tik Voeg toe. Het Toevoegen aan Reis-scherm wordt weergegeven. • tik Adres. Het Bestemmings scherm wordt weergegeven. • ga naar <i>Stap Drie: Zoek het gebied van uw Bestemmingspunt</i>.
de volgorde van uw bestemmingspunten wijzigen	<ul style="list-style-type: none"> • selecteer een bestemmingspunt uit de lijst. Het <i>Preview</i>-scherm verschijnt. • selecteer Verplaatsen. Het <i>Multistop Reizen</i>-scherm verschijnt. • gebruik de cursorknop om het geselecteerde bestemmingspunt naar de juiste positie te verplaatsen.
de route berekenen	selecteer Ga . Het <i>3D Navigatie</i> -scherm geeft de berekende route weer.
alle bestemmingspunten verwijderen	selecteer Wissen .
een bestemmingspunt verwijderen	<ul style="list-style-type: none"> • selecteer een bestemmingspunt om te verwijderen uit de lijst. Het <i>Preview</i>-scherm verschijnt. • tik Verwijderen van Reis. Het <i>Multistop Reizen</i>-scherm verschijnt.
de multi-stopreis als een Favoriet opslaan	<ul style="list-style-type: none"> • tik Opslaan. Het <i>Nieuwe Favoriet</i>-scherm verschijnt. • tik Opslaan. De Favoriet zal worden opgeslagen en het <i>Multistop Reizen</i>-scherm wordt weergegeven.

Om terug te keren naar het *Hoofdmenuscherm*, toets .

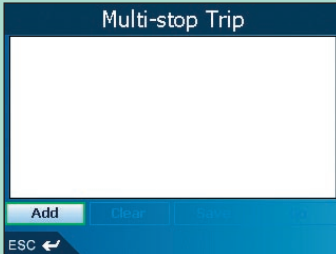
Case Studie Twee: Australië, Canada en de VS

Deze case studie laat u zien hoe een Multistop Reizen in te stellen door uw land te kiezen, dan het gebied, de straat en het huisnummer voor ieder bestemmingspunt..

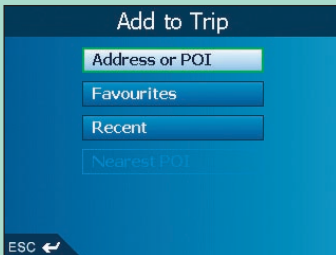
Notitie: Deze case studie is alleen van toepassing op Australië, Canada en de VS. Om te navigeren in Europa en Nieuw Zeeland, zie pagina 39.

Stap Een: Start uw Multistop Reizen

- a. Tik in het *Hoofdmenu* op **Multistop Reizen**.
Het *Multi-stopreis*-scherm verschijnt.



- b. Tik **Toevoegen**.
Het *Voeg Toe Aan Reis*-scherm wordt weergegeven.



- c. Tik **Adres of POI**.
Het *Bestemmings*scherm wordt weergegeven.

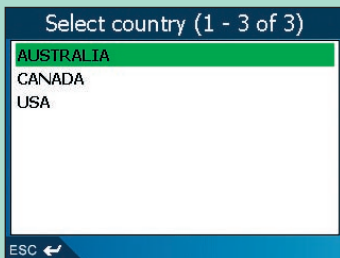
Notitie: U kunt ook bestemmingspunten toevoegen door gebruik te maken van Favorieten, Recente Bestemmingen en dichtstbijzijnde Nuttige Adressen.



Stap Twee: Selecteer het Land van uw Bestemmingspunt

Als u alleen de kaart van één land geïnstalleerd en geselecteerd heeft, is dat land standaard geselecteerd als uw bestemmingspunt en kan niet worden gewijzigd. Ga naar *Stap Drie: Selecteer de Staat van uw Bestemmingspunt*

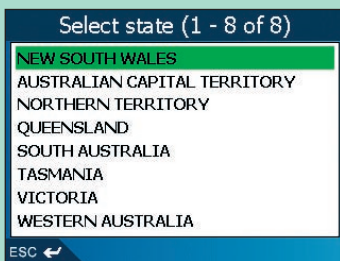
- a. Tik in het *Bestemmingsscherm*, op **Land wijzigen** of Land of Staat wijzigen.
Het *Select country (Selecteer land)*-scherm wordt weergegeven.



- b. Selecteer een land uit de lijst.
Het *Bestemmingsscherm* wordt weergegeven.
- Als u alleen de kaart van één staat geïnstalleerd en geselecteerd heeft, is die staat standaard geselecteerd als uw bestemming. Ga naar *Stap Vier: Zoek de Kleine stad of Grote stad van uw bestemmingspunt*.

Stap Drie: Selecteer de Staat van uw Bestemmingspunt

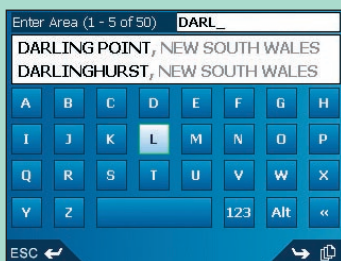
Als u alleen de kaart van één staat geïnstalleerd en geselecteerd heeft, is die staat standaard geselecteerd voor uw bestemming en kan niet gewijzigd worden. Ga naar *Stap Vier: Zoek de Kleine stad of Grote stad van Bestemming*.



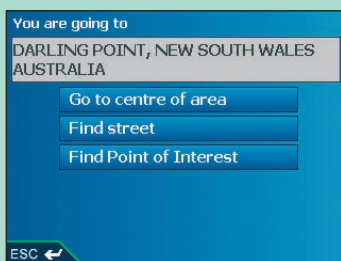
- a. Selecteer een staat uit de lijst.
Het *Bestemmingsscherm* wordt weergegeven.

Stap Vier: Zoek de Kleine Stad of Grote Stad van uw Bestemmingspunt

- a. Tik in het *Bestemmingsscherm* op **Zoek kleine Stad/Grote Stad**.
Het *Toetsenbordscherm* wordt weergegeven.

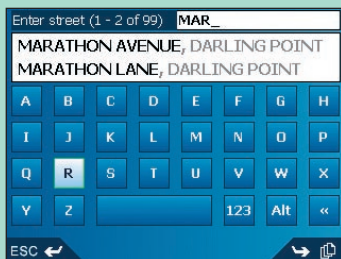


- b. Gebruik het *Toetsenbordscherm* om de kleine of grote stad van uw bestemming te zoeken.. *Voor informatie over gebruik van het Toetsenbordscherm, zie pagina's 21-22.* Het *Bestemmingsscherm* wordt weergegeven.

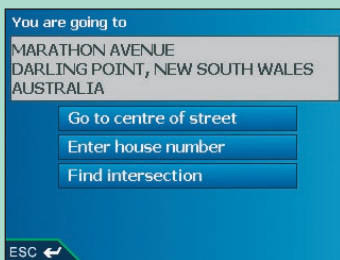


Stap Vijf: zoek de straat van uw Bestemmingspunt

- a. Tik in het *Bestemmingsscherm* op **Zoek Straat**.
Het *Toetsenbordscherm* wordt weergegeven.



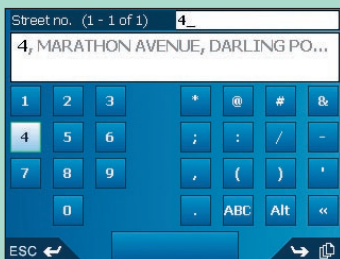
- b. Gebruik het *Toetsenbordscherm* om de straat van uw bestemmingspunt te zoeken. Voor informatie over gebruik van het *Toetsenbordscherm*, zie pagina's 21-22. Het *Bestemmingsscherm* wordt weergegeven.



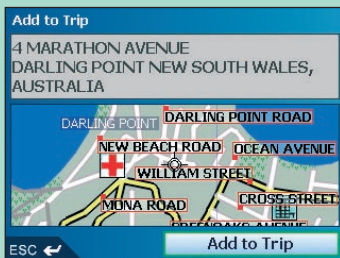
Stap Zes: Zoek het huisnummer van uw Bestemmingspunt

- a. Tik in het *Bestemmingsscherm* op **Huisnummer opgeven**. Het *Toetsenbordscherm* wordt weergegeven.

Notitie: Als de Huisnummer opgeven-optie niet is weergegeven, zijn er geen huisnummers beschikbaar voor uw geselecteerde straat. Selecteer Ga naar midden van straat om het Preview-scherm weer te geven. Ga naar stap c.

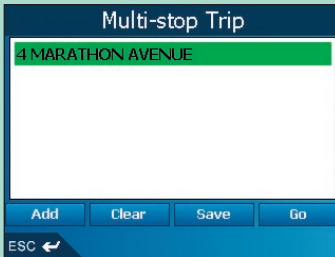


- b. Gebruik het *Toetsenbordscherm* om het huisnummer van uw bestemmingspunt te zoeken. Voor informatie over gebruik van het *Toetsenbordscherm*, zie pagina's 21-22. Het *Preview-scherm* verschijnt.



c. **Selecteer Voeg Toe Aan Reis.**

Het *Multi-stop Reizen*-scherm wordt weergegeven, met daarin uw bestemmingspunt.



d. Voer een van de volgende stappen uit:

Notitie: Bestemmingspunten die zijn toegevoegd, ge-update of verwijderd nadat een Multi-stopreis zijn aanvang heeft genomen, zullen geen betrekking hebben op de huidige route.

Als u het volgende wilt...	Dan...
<p>nog een <i>Bestemmingspunt</i> toevoegen</p> <p><i>Notitie: Bestemmingspunten die zijn toegevoegd nadat een Multi-stop Reizen zijn aanvang heeft genomen, zullen geen betrekking hebben op de huidige route.</i></p>	<ul style="list-style-type: none"> • tik Voeg Toe Aan Reis. <i>Het Voeg Toe aan Reis-scherm wordt weergegeven.</i> • tik Adres. <i>Het Bestemmings scherm wordt weergegeven.</i> • ga naar Stap Drie: Zoek het gebied van uw Bestemmingspunt.
<p>de volgorde van uw bestemmingspunten wijzigen</p>	<ul style="list-style-type: none"> • selecteer een bestemmingspunt om te verplaatsen uit de lijst. <i>Het Preview-scherm verschijnt.</i> • tik Verplaatsen. <i>Het Voeg Toe aan Reis-scherm verschijnt.</i> • gebruik de cursorknop om het geselecteerde bestemmingspunt naar de juiste positie te verplaatsen.
<p>de route berekenen</p>	<p>Tik Ga. <i>Het 3D Navigatie-scherm geeft de berekende route weer.</i></p>
<p>alle bestemmingspunten verwijderen</p>	<p>selecteer Wissen.</p>
<p>een bestemmingspunt verwijderen</p>	<ul style="list-style-type: none"> • selecteer een bestemmingspunt om te verwijderen uit de lijst. <i>Het Preview-scherm verschijnt.</i> • tik Verwijderen van Reis. <i>Het Multi-stopreis-scherm verschijnt.</i>
<p>de <i>Multi-stop Reis</i> als een <i>Favoriet</i> opslaan</p>	<ul style="list-style-type: none"> • tik Opslaan. <i>Het Nieuwe Favoriet-scherm verschijnt.</i> • tik Opslaan. <i>De Favoriet zal worden opgeslagen en het Multi-stop Reis-scherm wordt weergegeven.</i>


Om terug te keren naar het *Hoofdmenscherm*, toets .

Een Bestemmingspunt overslaan

U kunt een Multistop Reis op ieder tijdstip wijzigen in het *Multistop Reis*-screen, maar als u al aan een reis begonnen bent, hebben de wijzigingen geen effect op de huidige route:

Hoofdmenu → *Multistop Reis*

Om een bestemmingspunt over te slaan tijdens een multi-stopreis, voer de volgende stappen uit:

1. Toets  om terug te gaan naar het Hoofdmenuscherm.
Het Hoofdmenuscherm wordt weergegeven.
2. Tik **Route Informatie**.
Het Route Informatie-scherm wordt weergegeven.
3. Tik **Volgende Best. Overslaan**.
Het volgende bestemmingspunt wordt overgeslagen en de route wordt herberekend tot het volgende bestemmingspunt.

11. Uw route bekijken

Als een route eenmaal berekend is, kunt u deze op verschillende manieren bekijken. Toets  om door de schermen te lopen.

2D Navigatie-scherm

Het *2D Navigatie*-scherm is altijd op het noorden georiënteerd en toont uw huidige positie (als er een GPS-fix actief is) en de namen van omliggende straten. Als een route berekend is, worden de route en alle afslagen gemarkeerd.

Om het *2D Navigatie*-scherm te bekijken, selecteer **Kaart** in het *Hoofdmenu*scherm of, wanneer een route al berekend is, druk  om door de schermen te lopen.

- Om een kleiner gebied in meer detail weer te geven, toets **+**.
- Om een groter gebied in minder detail weer te geven, toets **-**.
- Om het dradenkruis weer te geven, tik op de kaart. Tik op het kruispunt van het dradenkruis of druk op de **cursor**knop om het *Pop-up*-menu weer te geven.



Uw volgende afslag wordt gemarkeerd in een andere kleur dan de afslagen erna. De kleur hangt af van het thema dat u gebruikt.

Uw huidige positie wordt gemarkeerd met .

Extra informatie kan hier worden weergegeven. Tik om door de opties te scrollen. U moet een route berekend hebben om deze opties te kunnen bekijken:

- Snelheid
- Tijd
- Koers
- Afstand tot volgende afslag
- Af te leggen afstand
- ETA (Geschatte Aankomsttijd)
- Resterende reistijd

Ontvangststerkte GPS-signaal. Tik om het *Ontvangststerkte signaal Satelliet*-scherm weer te geven.

Uw huidige locatie. Druk om het *Hoofdmenu*scherm weer te geven.

50 m

25 LINDENLAAN

3D Navigatie-scherm

Het *3D Navigatie*-scherm verschijnt wanneer een route is berekend, georiënteerd op de reisrichting, met een aanpasbare horizon.

Om het *3D Navigatie*-scherm te bekijken wanneer een route berekend is, toets  om door de schermen te lopen.

- Om de zichthoek aan te passen, toets de **cursorknop** omhoog of omlaag.
- Om een kleiner gebied in meer detail weer te geven, toets **+**.
- Om een groter gebied in minder detail weer te geven, toets **-**.
- Om het *Ga Naar Pop-up*-overzicht weer te geven, toets de **cursorknop**

Richting van de volgende afslag.
Tik om de volgende instructie te horen.



Ontvangststerkte GPS-signaal. Tik om het *Ontvangststerkte signaal Satelliet*-scherm weer te geven.

Uw huidige locatie.
Tik om het *Hoofdmenu*-scherm weer te geven.

Op het noorden georiënteerd kompas

Extra informatie kan hier worden weergegeven, tik om door de opties te scrollen. U moet een route berekend hebben om deze opties te kunnen bekijken:

- Snelheid
- Tijd
- Koers
- Afstand tot volgende afslag
- Af te leggen afstand
- ETA (Geschatte Aankomsttijd)
- Resterende reistijd

Volgende Afslag-scherm

Het *Volgende Afslag*-scherm toont informatie die u nodig heeft voor de volgende afslag, de richting van de afslag en de afstand tot de afslag. Er moet een route berekend zijn voor de weergave van dit scherm. Toegang tot dit scherm kan verkregen worden via het *Weergave - Voorkeuren*-scherm.

Om het *Volgende Afslag*-scherm te bekijken wanneer een route berekend is, toets  om door de schermen te lopen.



De volgende instructie

Richting van de volgende afslag. Tik om de volgende instructie te horen.

Afstand naar de volgende afslag

Ontvangststerkte GPS-sigitaal. Tik om het *Ontvangststerkte signaal Satelliet*-scherm weer te geven.

Uw huidige locatie. Tik om het *Hoofdmenscherm* weer te geven.


Kaart van de volgende afslag

Extra informatie kan hier worden weergegeven. Druk op de **cursor**knop links of rechts om door de opties te scrollen:

- Snelheid
- Tijd
- Koers
- Afstand tot volgende afslag
- Af te leggen afstand
- ETA (Geschatte Aankomsttijd)
- Resterende reistijd

Volgende 4 Afslagen-scherm

Het *Volgende 4 Afslagen*-scherm geeft de volgende 4 afslagen van uw route weer, de afslagrichting, de straatnaam en de afstand tot de afslag. Er moet een route berekend zijn voor de weergave van dit scherm. Toegang tot dit scherm kan verkregen worden via het *Weergave - Voorkeuren*-scherm.

Om het *Volgende 4 Afslagen*-scherm te bekijken wanneer een route berekend is, toets  om door de schermen te lopen.



De volgende afslag is gemarkeerd bovenaan de lijst.

Ontvangststerkte GPS-sigitaal. Tik om het *Ontvangststerkte signaal Satelliet*-scherm weer te geven.

Uw huidige locatie. Tik om het *Hoofdmenscherm* weer te geven.

Afstand naar de volgende afslag

Extra informatie kan hier worden weergegeven. Druk op de **cursor**knop links of rechts om door de opties te scrollen:

- Snelheid
- Tijd
- Koers
- Afstand tot volgende afslag
- Af te leggen afstand
- ETA (Geschatte Aankomsttijd)
- Resterende reistijd

Back-On-Track™ Automatische Herberekening

Uw route wordt automatisch herberekend als u een verkeerde afslag neemt. Het ? symbool zal linksboven op de *3D Navigatie*- en *Volgende Afslag*-schermen weergegeven worden, terwijl de route opnieuw berekend wordt.

Route Informatie-scherm

Het *Route Informatie*-scherm geeft informatie over uw huidige route en laat u een bestemmingspunt van een reis overslaan of een route annuleren.

Het scherm is alleen beschikbaar vanuit het *Hoofdmenu* wanneer u een route aan het navigeren bent: *Hoofdmenu* → *Route-informatie*

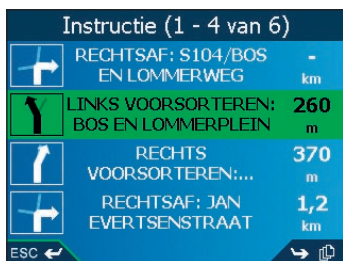


Toon Route

Tik **Toon Route** om uw gehele route op het *2D Navigatie*-scherm weer te geven.

Instructielijst

Tik **Instructielijst** om het *Instructielijst*-scherm weer te geven.



Het *Instructielijst*-scherm lijkt op het *Volgende 4 Afslagen*-scherm, behalve dat het uw gehele route weergeeft.

- Gebruik  om door de instructielijst te lopen.

Samenvatting

Tik **Samenvatting** om het *Route samenvatting*-scherm weer te geven, met uw **Van** en **Naar** adressen, **Geschatte tijd** tot aankomst en de nog af te leggen **Afstand** tot uw bestemming.

Route samenvatting	
Van:	333 ADMIRAAL DE RUIJTERWEG AMSTERDAM NOORD-HOLLAND NEDERLAND
Naar:	53 ORTELIJUSKADE AMSTERDAM NOORD-HOLLAND NEDERLAND
Geschatte tijd:	3 min
Afstand :	1,9 km
ESC ↩	

Als u een Multistop Reis aan het navigeren bent, zal de informatie die wordt weergegeven betrekking hebben op uw volgende bestemmingspunt.

Volgende Bestemming overslaan

Tik **Volgende Best. Overslaan** om het volgende bestemmingspunt van uw reis over te slaan. Alleen beschikbaar bij het navigeren van een Multistop Reis.

Route annuleren

Tik **Route annuleren** om de route te annuleren.

12. Het 2D Navigatie-scherm

Pop-up-menu

Met het *Pop-up*-menu kunt u toegang krijgen tot navigatiefuncties via het 2D Navigatie-scherm. Om het *Pop-up*-menu weer te geven, voer het volgende uit:

- Tik in het *Hoofdmenu* op **Kaart**.
Het 2D Navigatie-scherm wordt geopend.
 - Beweeg over het 2D Navigatie-scherm met de **cursorknop** of stylus.
 - Om een kleiner gebied in meer detail weer te geven, toets **+**.
 - Om een groter gebied in minder detail weer te geven, toets **-**.
- Tik op het Navigatiescherm of druk op de **cursorknop** om het dradenkruis weer te geven.
 - Om het dradenkruis te verwijderen, druk op **ESC**.
- Plaats het kruispunt van het dradenkruis op een bestemming. Waar het dradenkruis een kruispunt maakt op een straat, zal de straat gemarkeerd worden en de straatnaam wordt weergegeven.
- Tik op het kruispunt van het dradenkruis of druk op de **cursorknop** om de straat als uw bestemming te selecteren.
Het *Pop-up*-menu wordt getoond.



- U kunt een van de volgende opties kiezen:

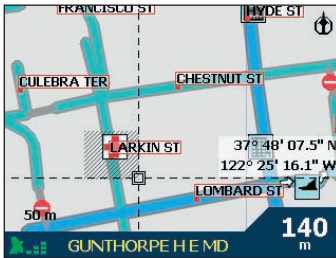
Menu-optie	Beschrijving
Navigeren naar	Berekent een route vanaf uw huidige locatie.
Instellen als startlocatie	Stelt het geselecteerde punt in als uw vertrekpunt. SmartST zal de route naar uw bestemming berekenen en weergeven.
Toevoegen aan Favorieten	Geeft het <i>Nieuwe Favoriet</i> -screen weer, zodat u het geselecteerde punt als Favoriet kunt toevoegen.
Toon details	Geeft het <i>Adres-Details</i> -scherm weer, vanuit waar u: <ul style="list-style-type: none"> details van het geselecteerde punt bekijken het punt kunt toevoegen aan uw Multistop Reis het punt kunt instellen als uw bestemmingspunt het punt kunt opslaan als een Favoriet
Selecteer Mijdgebied toevoegen.	Voegt een Mijdgebied toe waarvan u de afmetingen kunt bepalen.
Mijdgebied verwijderen.	Verwijdert het geselecteerde Mijdgebied.
Dichtstbijzijnde POI	Geeft het <i>POI-Selecteer</i> -scherm weer. Selecteer de POI-soort en dan de POI waar u naartoe wilt navigeren.

13. Een gebied vermijden

U kunt een route berekenen die een op de kaart aangegeven gebied vermijdt. Er kunnen tot tien Mijdgebieden worden toegevoegd. Mijdgebieden worden weergegeven als overschaduwde gebieden. Als er geen alternatieve route rond een Mijdgebied bestaat, dan wordt u toch door een Mijdgebied geleid.

Een Mijdgebied toevoegen

1. Tik in het *Hoofdmenu*scherm op **Kaart**.
Het *2D Navigatie*-scherm wordt geopend.
2. Tik op het *Navigatie*scherm of druk op de **cursorknop** om het dradenkruis weer te geven.
3. Gebruik de stylus of **cursorknop** om het kruispunt van het dradenkruis op het gebied dat u wilt vermijden te plaatsen.
4. Tik op het kruispunt van het dradenkruis of druk op de **cursorknop** om het *Pop-up*-menu weer te geven.
5. Selecteer **Mijdgebied toevoegen**.
Een Mijdgebied wordt weergegeven.



6. Stel het mijdgebied in op de correcte afmetingen en plaats het dradenkruis met de **cursorknop** .
7. Tik op het Mijdgebied of druk op de **cursorknop** om het Mijdgebied in te schakelen.

Een Mijdgebied verwijderen

1. Tik in het *Hoofdmenu*scherm op **Kaart**.
Het *2D Navigatie*-scherm wordt geopend.
2. Tik op het *Navigatie*scherm en beweeg het dradenkruis over het Mijdgebied dat u wilt verwijderen.
3. Tik op het kruispunt van het dradenkruis of druk op de **cursorknop** om het *Pop-up*-menu weer te geven.
4. Selecteer **Mijdgebied verwijderen**.
Het Mijdgebied wordt verwijderd.

Alle Mijdgebieden verwijderen


1. Tik in het *Hoofdmenu*scherm op **Voorkeuren**.
2. Tik in het *Voorkeuren*scherm op **Mijn Gegevens**.
Het *Mijn Gegevens*scherm wordt weergegeven.
3. Tik in het *Mijn Gegevens*scherm op **Gegevens wissen**.
Het *Gegevens wissen*-scherm wordt weergegeven.
4. Selecteer **Mijdgebieden wissen**. Wanneer het waarschuwingsdialoogvenster opent, selecteer dan **Ja**.
5. Om terug te keren naar het *Hoofdmenu*, toets .

14. Route Demonstrator

Met de Route Demonstrator kunt u:

- een route vooraf bekijken.
- een route plannen en bekijken zonder een GPS-fix, zoals wanneer u zich in een gebouw bevindt.

Stap Een: Activeer Route Demonstrator

1. Tik in het *Hoofdmenu*-scherm op **Voorkeuren**.
2. Tik in het *Voorkeuren*-scherm op **Routes**.
Het *Routesscher*m wordt weergegeven.
3. Toets twee keer .
4. Selecteer het *Demonstreer Route*-aanvinkvakje.
5. Tik **Opslaan**.
Het *Hoofdmenu*-scherm wordt weergegeven.

Stap Twee: Selecteer Vertrekpunt

Als u een GPS-fix heeft hoeft u geen vertrekpunt te selecteren, tenzij u wilt dat de gedemonstreerde route ergens anders start.



1. Tik in het *Hoofdmenu*-scherm op **Kaart**.
Het *2D Navigatie*-scherm wordt geopend.
2. Tik op het *Navigatie*-scherm of druk op de **cursorknop** om het dradenkruis weer te geven.
3. Plaats het kruispunt van het dradenkruis op uw vertrekpunt. Waar het dradenkruis een kruispunt maakt op een straat, zal de straat gemarkeerd worden en de straatnaam worden weergegeven.
4. Tik op het kruispunt van het dradenkruis of druk op de **cursorknop** .
Het *Pop-up*-menu wordt getoond.
5. Selecteer **Instellen als startlocatie**.
Het *Pop-up*-menu wordt getoond.

Stap Drie: Selecteer Bestemmingspunt

Stel een bestemming in door het gebruik van het *Bestemmingsscher*m (zie pagina's 21-37) of door het *Pop-up*-menu van het *2D Navigatie*-scherm te gebruiken en de volgende stappen te voltooien:

1. Tik op het *Navigatie*-scherm of druk op de **cursorknop** om het dradenkruis weer te geven.
2. Plaats het kruispunt van het dradenkruis op uw vertrekpunt. Waar het dradenkruis een kruispunt maakt op een straat, zal de straat gemarkeerd worden en de straatnaam worden weergegeven.
3. Tik op het kruispunt van het dradenkruis of druk op de **cursorknop** .
Het *Pop-up*-menu wordt getoond.
4. Selecteer **Navigeren naar**.
Het *Pop-up*-menu wordt getoond. Het *3D Navigatie*-scherm geeft de berekende route weer in Route Demonstrator-modus.
 - Als u het *Herhalen*-aanvinkvakje op het *Route Voorkeuren*-scherm heeft geselecteerd, zal de Route Demonstrator zich herhalen totdat u hem stopt.

Om de Route Demonstrator uit te schakelen

1. Druk  om het *Hoofdmenuscherm* weer te geven.
2. Tik in het *Hoofdmenuscherm* op **Voorkeuren**.
3. Tik in het *Voorkeuren*-scherm op **Routes**.
Het *Routesscherm* wordt weergegeven.
4. Toets twee keer .
5. Selecteer het *Demonstreer Route*-aanvinkvakje.
6. Tik **Opslaan**.
Route Demonstrator wordt uitgeschakeld. Het *Hoofdmenuscherm* wordt weergegeven.

15. Favorieten en Mijn Thuis

U kunt tot 200 bestemmingen als Favorieten opslaan, waarvan er één als Mijn Thuis kan worden opgeslagen. Mijn thuis kan iedere aangewezen Favoriet zijn, maar wij adviseren hiervoor uw thuisadres te kiezen of een andere goed bekende bestemming.

U kunt een Favoriet opslaan uit het *Preview*-scherm nadat u een adres heeft gezocht, of uit het *Pop-up-menu* op het *2D Navigatie*-scherm.

Een Favoriet opslaan

1. Zoek een adres met het *Bestemming* en *Toetsenbords*scherm zoals beschreven in *Uw bestemming instellen* op pagina's 21-37, of creëer een Multi-stopreis zoals omschreven in *Multi-stopreizen*, pagina's 39-49, totdat het *Preview*-scherm wordt getoond.
2. Tik **Opslaan**.
Het *Nieuwe Favoriet*-scherm verschijnt.



3. Om de naam van de Favoriet te wijzigen, tik op het **Naam**vakje.
Het *Tekst invoeren*-scherm wordt weergegeven.



- Om een teken te selecteren tik op het teken.
- Om een teken te verwijderen, druk op **ESC** of tik <<; houd **ESC** ingedrukt om de regel te verwijderen.
- Om het nummer/symbool *Tekst invoeren*-scherm weer te geven, selecteer **123**.
- Om het alternatieve *Tekst invoeren*-scherm weer te geven, toets **+**, of tik **Alt**.
- Om het alfabet *Tekst invoeren*-scherm weer te geven, toets **-**, of tik **ABC**.
- Nadat u een naam voor uw Favoriet heeft ingevoerd, tik **Enter**.
Het *Nieuwe Favoriet*-scherm verschijnt.

4. Voer een van de volgende stappen uit:

- Om als een Favoriet op te slaan, tik **Opslaan als Favoriet**.
De Favoriet is opgeslagen. Het *Ga Naar*-scherm wordt weergegeven.
- Om op te slaan als Mijn Thuis, tik **Opslaan als Thuis**.
De Favoriet wordt opgeslagen als Mijn Thuis. Het *Ga Naar*-scherm wordt weergegeven.

Een Favoriet opslaan vanuit het 2D Navigatie-scherm

1. Tik in het *Hoofdmenu* op **Kaart**.
Het 2D *Navigatie*-scherm wordt geopend.
2. Tik op het *Navigatie*scherm of druk op de **cursorknop** om het dradenkruis weer te geven.
3. Plaats het kruispunt van het dradenkruis. Waar het dradenkruis een kruispunt maakt op een straat, zal de straat gemarkeerd worden en de straatnaam worden weergegeven.
4. **Tik op het kruispunt van het dradenkruis of druk op de cursorknop** .
Het *Pop-up*-menu wordt getoond.
5. Selecteer **Toevoegen aan Favorieten**.



Het *Nieuwe Favoriet*-scherm verschijnt.



6. Om de naam van de Favoriet te wijzigen, tik op het **Naam**vakje.
Het *Tekst invoeren*-scherm wordt weergegeven.



- Om een teken te selecteren tik op het teken.
 - Om een teken te verwijderen, druk op **ESC** of tik <<; houd **ESC** ingedrukt om de regel te verwijderen.
 - Om het nummer/symbool *Tekst invoeren*-scherm weer te geven, selecteer **123**.
 - Om het alternatieve *Tekst invoeren*-scherm weer te geven, toets **+**, of tik **Alt**.
 - Om het alternatieve *Tekst invoeren*-scherm weer te geven, toets **+**, of tik **Alt**.
 - Nadat u een naam voor uw Favoriet heeft ingevoerd, tik **Enter**.
Het *Nieuwe Favoriet*-scherm verschijnt.
7. Voer een van de volgende stappen uit:
- Om als een Favoriet op te slaan, tik **Opslaan als Favoriet**.
De Favoriet is opgeslagen. Het *U gaat naar*-scherm wordt weergegeven.
 - Om op te slaan als Mijn Thuis, tik **Opslaan als thuis**.
De Favoriet wordt opgeslagen als Mijn Thuis. Het *U gaat naar*-scherm wordt weergegeven.

De naam van de Favoriet bewerken

1. Tik in het *Hoofdmenu* op **Ga Naar**.
2. Tik in het *U gaat naar*-scherm op **Favorieten**.
Het *Favoriet*-scherm verschijnt.
3. Selecteer een Favoriet om te bewerken.
Het *Preview Favoriet*-scherm verschijnt.



4. Tik op het **Naamvakje**.
Het *Tekst invoeren*-scherm wordt weergegeven.



- Om een teken te selecteren tik op het teken.
 - Om een teken te verwijderen, druk op **ESC** of tik <<; houd **ESC** ingedrukt om de regel te verwijderen.
 - Om het nummer/symbool *Tekst invoeren*-scherm weer te geven, selecteer **123**.
 - Om het alternatieve *Tekst invoeren*-scherm weer te geven, toets **+**, of tik **Alt**.
 - Om het alfabetische *Tekst invoeren*-scherm weer te geven, toets **-**, of tik **ABC**.
 - Nadat u een naam voor uw Favoriet heeft ingevoerd, tik **Op slaan**.
Het *Favoriet*-scherm verschijnt.
5. Voer een van de volgende stappen uit:
- Om als een Favoriet op te slaan, tik **Op slaan als Favoriet**.
De Favoriet is opgeslagen. Het *U gaat naar*-scherm wordt weergegeven.
 - Om op te slaan als Mijn Thuis, tik **Op slaan als thuis**.
De Favoriet wordt opgeslagen als Mijn Thuis. Het *U gaat naar*-scherm wordt weergegeven.

Een Favoriet verwijderen

1. Tik in het *Hoofdmenu* op **Ga Naar**.
2. Tik in het *Ga Naar*-scherm op **Favorieten**.
Het *Preview Favoriet*-scherm verschijnt.
3. Selecteer een Favoriet om te bewerken.
Het *Preview Favoriet*-scherm verschijnt.



4. Tik **Verwijderen**.

Een waarschuwingsdialoogvenster wordt weergegeven en vraagt om bevestiging om de Favoriet te verwijderen.

5. Tik **Ja**.

De Favoriet is opgeslagen. Het *Favoriet*-scherm verschijnt.

Navigeren naar een Favoriet

1. Tik in het *Hoofdmenu* op **U gaat Naar**.2. Tik in het *U gaat naar*-scherm op **Favorieten**.

Het *Favoriet*-scherm verschijnt.

3. Selecteer een Favoriet.

Het *Preview Favoriet*-scherm verschijnt.

4. Tik **Ga**.

De route wordt berekend en weergegeven op het *3D Navigatie*-scherm.

Navigeren naar Mijn Thuis

1. Tik in het *Hoofdmenu* op **Ga Naar**.2. Tik in het *U gaat naar*-scherm op **Mijn thuis**.

De route wordt berekend en weergegeven op het *3D Navigatie*-scherm.

16. Voorkeuren

U kunt de volgende instellingen aan uw wensen aanpassen.

Schermhelderheid

1. Toets en houd ingedrukt op de + of - knop om de *Helderheidsschaal* weer te geven.
2. Om de schermhelderheid toe te laten nemen, toets +; Om de schermhelderheid te laten afnemen, toets -.
De *helderheidsschaal* bestaat uit tien rechthoekige vakjes op een rij. Wanneer de schermhelderheid toeneemt veranderen de eerste zeven vakjes in toenemende mate van grijs in groen; de laatste drie worden rood.

U kunt ook de helderheid van het scherm bijstellen in het *Schermvoorkeuren*-scherm. Zie pagina 74.


Volume

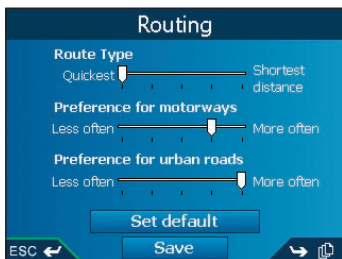
1. Draai de **Volumeknop** omhoog of omlaag om een geluidstest te horen.
2. Draai de **Volumeknop** omhoog of omlaag en houd ingedrukt om de volumebalk weer te geven.
 - Draai de **Volumeknop** omhoog of omlaag om het volume aan te passen.

U kunt het volume ook aanpassen via het *Volumevoorkeuren*-scherm. Zie pagina 75.

Routevoorkeuren

1. Tik in het *Hoofdmenu* op **Voorkeuren**.
2. Tik in het *Voorkeuren*-scherm op **Routes**.

De eerste drie *Routing (Routes)*-schermen worden weergegeven. Toets  om door de *Routes*-schermen te lopen.



3. Voer een van de volgende stappen uit:

Als u het volgende wilt...	Dan...
Het soort route wijzigen	<p>beweeg de <i>Routesoort</i>-schuif richting Kortste om meer gewicht te geven aan de kortste afstand bij het berekenen van een route.</p> <p>beweeg de <i>Routesoort</i>-schuif richting Snelste om meer gewicht te geven aan de snelste tijd bij het berekenen van een route.</p>

Als u het volgende wilt...	Dan...
De Voorkeur voor snelwegen wijzigen	beweeg de Voorkeur voor snelwegen -schuif richting Minder vaak om waar mogelijk andere wegen dan snelwegen te gebruiken bij het berekenen van een route. beweeg de schuif richting vaker om waar mogelijk snelwegen te gebruiken bij het berekenen van een route.
De Voorkeur voor stedelijke wegen wijzigen	beweeg de Voorkeur voor Stedelijke Wegen -schuif richting Minder vaak om waar mogelijk andere wegen dan stedelijke wegen te gebruiken bij het berekenen van een route. beweeg de Voorkeur voor Stedelijke Wegen -schuif richting Vaker om waar mogelijk stedelijke wegen te gebruiken bij het berekenen van een route.
terugkeren naar de standaardinstellingen	selecteer Als standaard instellen op het eerste Routes -scherm. Dit zal de standaardinstellingen herstellen voor Routesoort, Voorkeur voor snelwegen en Voorkeur voor stedelijke wegen .
Tolwegen vermijden	selecteer het Tolwegen Vermijden -aanvinkvakje.
onverharde wegen vermijden	selecteer het Onverharde wegen Vermijden -aanvinkvakje.
veerboten vermijden	selecteer het Veerboten Vermijden -aanvinkvakje.
een waarschuwing ontvangen als uw route tolwegen bevat	selecteer het Tolwegen -aanvinkvakje om een waarschuwingsbericht bij het begin van uw reis weer te geven, als uw route tolwegen bevat.
een waarschuwing ontvangen als uw route onverharde wegen bevat	selecteer het Onverharde Wegen -aanvinkvakje om een waarschuwingsbericht bij het begin van uw reis weer te geven, als uw route onverharde wegen bevat.
een waarschuwing ontvangen als uw route veerboten bevat	selecteer het Veerboten -aanvinkvakje om een waarschuwingsbericht bij het begin van uw reis weer te geven, als uw route veerboten bevat.
Schakel de Route Demonstrator in	selecteer het Demonstreeer Route -aanvinkvakje. Hiermee kunt u een route plannen en bekijken zonder een GPS-fix. Zie pagina 57 voor meer informatie.
de Route Demonstrator inschakelen op herhaaldelijk afspelen	selecteer het Herhalen -aanvinkvakje.

Als u het volgende wilt...	Dan...
SmartST Demonstratie inschakelen om afgespeeld te worden	selecteer het SmartST Demonstratie-aanvinkvakje . De demonstratie zal tussen de eerste en de tweede Favoriet navigeren na een vertraging van 10 seconden.
het inschakelen van Routeregistratie (alleen te gebruiken indien vereist door Navman Klantenondersteuning)	neem contact op met Navman Klantenondersteuning, omdat wij adviseren deze optie alleen te gebruiken onder de supervisie van een technicus van Navman.

4. Tik **Opslaan**.
Het *Hoofdmenu*scherm wordt weergegeven.

Taalvoorkeuren

1. Tik in het *Hoofdmenu* op **Voorkeuren**.
2. Tik in het *Voorkeuren*-scherm op **Taal**.
Het *Taalscherm* wordt weergegeven.
3. Om uw taal te wijzigen, inclusief het spraakschema dat u gebruikt voor spraakinstructies tijdens navigatie, selecteert u het spraakschema van uw voorkeur uit het **Taalveld**, door op de linker en



de rechter pijltjes te toetsen of met behulp van de linker en rechterzijdes van de **cursorknop**.

iCN 510: Als u (a) uw iCN heeft aangeschaft in Australië, Canada, Nieuw Zeeland of de Verenigde Staten, of (b) u gebruikt een andere geheugenkaart van die bij uw iCN geleverd is, of (c) bestanden op uw originele geheugenkaart zijn verwijderd, dan is Engels de enige beschikbare taal.

Om de taal van Engels te wijzigen, zie *Een taal installeren op uw iCN 510* op pagina 84.

iCN 520: Alleen talen die in het interne geheugen van uw iCN zijn geïnstalleerd zullen beschikbaar zijn voor selectie. Voor meer informatie, zie *Een taal op uw iCN 520 installeren* op pagina 19.

4. Om **Spraakinstructies** in te schakelen tijdens navigatie, selecteer het **Inschakelen-aanvinkvakje**.
5. Tik **Opslaan**.
Het *Hoofdmenu*scherm wordt weergegeven.

Kaartvoorkeuren — Weergave-instellingen

1. Tik in het *Hoofdmenu* op **Voorkeuren**.
2. Tik in het *Voorkeuren*-scherm op **Kaarten**.
3. Tik in het *Kaartens*scherm op **Weergave**.
De eerste twee *Weergaves*schermen worden weergegeven. Toets  om door de *Weergaves*schermen te lopen.



Figuur 1: iCN 510



Figuur 2: iCN 520

4. Voer de volgende stappen uit:

Als u het volgende wilt...	Dan...
Auto Zoom inschakelen tijdens navigatie	selecteer het Auto Zoom -aanvinkvakje. Als deze geselecteerd is, zullen het <i>2D Navigatie</i> -scherm en <i>3D Navigatie</i> -scherm automatisch in- of uitzoomen, afhankelijk van uw snelheid, om te zorgen dat u een optimaal zicht op uw route heeft.
toegang tot het <i>Volgende Afslag</i> -scherm inschakelen	selecteer het Volgende Afslag-scherm -aanvinkvakje.
toegang tot het <i>Volgende 4 Afslagen</i> -scherm inschakelen	selecteer het Volgende 4 Afslagen-scherm -aanvinkvakje.
het kleurenschema wijzigen	het schema van uw voorkeur selecteren uit het kaartkleurenschema -vakje door op de pijltjes links of rechts te tikken of de linker en rechter zijdes te gebruiken van de cursorknop .
Schermcontrast verbeteren in lichte of donkere omstandigheden	selecteer onder Kaartkleuren of Dag of Nacht . Alleen iCN 520: Als Nacht is geselecteerd, wordt het <i>Nacht Toetsenbordverlichting</i> -aanvinkvakje ingeschakeld.
Alleen iCN 520: schakel de toetsenbordverlichting in als de iCN externe voeding gebruikt <i>Notitie: Deze optie is alleen beschikbaar wanneer Kaartkleuren is ingesteld op Nacht.</i>	selecteer het Nacht toetsenbordverlichting -aanvinkvakje.
topografische informatie op de <i>2D Navigatie</i> - en <i>3D Navigatie</i> -schermen tonen	selecteer het Topografische weergave -aanvinkvakje.

Als u het volgende wilt...	Dan...
Kaartrooster op de 2D Navigatie- en 3D Navigatie-schermen tonen	selecteer het Toon Kaartrooster -aanvinkvakje.
een naar het noorden wijzend kompas op de 2D Navigatie- en 3D Navigatie-schermen tonen	selecteer het Toon Kompas op Kaart -aanvinkvakje.
"geen toegang"-iconen op "geen toegang"-wegen op de 2D Navigatie en 3D Navigatie-schermen weergeven	selecteer het Toon geen toegang-wegen -aanvinkvakje.

5. Tik **Opslaan**.

Het *Hoofdmenuscherm* wordt weergegeven.

Kaartvoorkeuren – Geheugenkaart

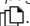
1. Tik in het *Hoofdmenu* op **Voorkeuren**.

2. Tik in het *Voorkeuren*-scherm op **Kaarten**.

3. Tik in het *Kaartenscher*m op **Geheugenkaart**.

Het *Kaarten - Geheugenkaart*-scherm wordt weergegeven.

4. Om een kaart te activeren, selecteer het aanvinkvakje van die kaart.

Er kan meer dan een pagina met kaartenlijsten zijn, afhankelijk van het aantal kaarten dat geïnstalleerd is. Om extra pagina's met kaartenlijsten te bekijken, scrollt u naar beneden met de cursorknop, of toets .

5. Herhaal stap 4 totdat alle vereiste kaarten geselecteerd zijn.

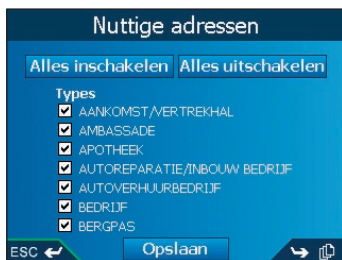
6. Tik **Opslaan**.

Het *Hoofdmenuscherm* wordt weergegeven.


Kaartvoorkeuren — Nuttige Adressen (POI's)

Nuttige Adressen (POI's) in een regio zijn gegroepeerd in soorten. Met deze functie kunt u de soorten selecteren die u nodig heeft. Het kan bijvoorbeeld zijn dat u alleen geïnteresseerd bent in vermaak, en u wilt andere POI-soorten uitschakelen, zoals scholen.

1. Tik in het *Hoofdmenu* op **Voorkeuren**.
2. Tik in het *Voorkeuren*-scherm op **Kaarten**.
3. Tik in het *Kaartenschermpop* **Nuttige Adressen**.
Het *Nuttige adressen (POI)*-scherm wordt geopend.



4. U kunt ervoor kiezen om de iconen van alle POI-soorten weer te geven (of te verbergen) op de *2D Navigatie*- en *3D Navigatie*-schermen, of om de gewenste iconen die u uit de lijst van POI-soorten heeft gekozen selectief weer te geven.
 - Om alle POI-iconen weer te geven (d.w.z., iconen van alle POI-soorten) op de *2D Navigatie*- en *3D Navigatie*-schermen, selecteer **Alles inschakelen**. Om geen iconen weer te geven selecteer **Alles uitschakelen**.
 - Om een specifieke icoon van een POI-soort voor weergave te selecteren, selecteer het POI-soort-aanvinkvakje. Herhaal totdat alle gewenste POI-soorten geselecteerd zijn.

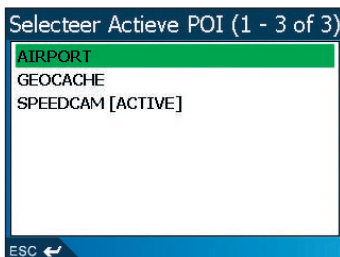
Notitie: Er kan meer dan een pagina POI-soorten zijn, afhankelijk van de geïnstalleerde kaarten. Om extra pagina's met POI-soorten te bekijken, scrollt u naar beneden met de cursorknop, of toets .
5. Tik **Opslaan**.
Het *Hoofdmenu*scherm wordt weergegeven.

Waarschuwingsvoorkeuren — Actieve POI's

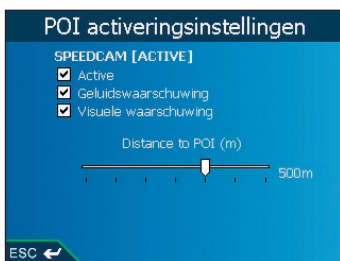
Met de Actieve POI-instellingen kunt u waarschuwingssignalen en visuele waarschuwingen voor aangepaste POI's instellen, die geactiveerd worden binnen een gekozen afstandradius van uw locatie. Bijvoorbeeld, een waarschuwingssignaal gaat af of een visuele waarschuwing wordt getoond wanneer er zich een actieve POI zich binnen een afstand van ca. 50 meter bevindt, maar niet noodzakelijkerwijs op uw route ligt.

Notitie: Aangepaste POI's moeten eerst op uw iCN geïnstalleerd worden met SmartST Desktop, voordat ze als Actieve POI's kunnen worden ingesteld. Zie Nuttige Adressen (POI)-Bewerker op pagina's 89-91.

1. Tik in het **Voorkeuren** menu op **Veiligheidswaarschuwingen**.
Het **Veiligheidswaarschuwingen**-scherm wordt weergegeven.
2. Tik op het **Veiligheidswaarschuwingen**-scherm op **Actieve POI**.
Het **Selecteer Actieve POI**-scherm wordt weergegeven.



3. Selecteer een aangepast POI-soort.
Het **POI activeringsinstellingen**-scherm wordt weergegeven.



4. Selecteer het **Actief**-aanvinkvakje, om de POI te activeren.
5. Wijzig de instellingen naar behoeven:
 - Om een visueel signaal in te schakelen als u de POI dicht nadert, selecteert u het **Geluidswaarschuwing**-aanvinkvakje.
 - Om een geluidssignaal in te schakelen als u de POI dicht nadert, selecteert u het **Visuele waarschuwing**-aanvinkvakje.
 - Verschuif de **Afstand tot POI**-schuif om de afstand te selecteren waarop de signalen geactiveerd moeten worden.
6. Tik **Opslaan**.
Het **Hoofdmenu**scherm wordt weergegeven.

Waarschuwingsvoorkeuren - Snelheid en GPS-signalen

Met de Veiligheidsinstellingen kunt u de veiligheid-gerelateerde waarschuwingen instellen.

1. Tik in het *Voorkeuren*menu op **Veiligheidswaarschuwingen**.
Het *Veiligheidswaarschuwingens*cherm wordt weergegeven.
2. Tik op het *Veiligheidswaarschuwingens*cherm op **Veiligheid**.
Het *Veiligheids*scherm wordt weergegeven.



3. Voer de volgende stappen uit:

Als u het volgende wilt...	Dan...
een waarschuwingssignaal inschakelen bij het reizen op of boven een vastgestelde snelheid	selecteer het schema van uw voorkeur uit het Snelheid -vakje door op de pijltjes links of rechts te tikken of de linker en rechter zijdes te gebruiken van de cursorknop . Tik Opslaan . Het <i>Veiligheidswaarschuwingens</i> cherm wordt weergegeven. <i>Noot: De GPS-signaal waarschuwing zal geactiveerd worden, wanneer een Snelheidswaarschuwing geselecteerd is</i>
een visuele waarschuwing inschakelen wanneer het <i>Hoofdm</i> enuscherm is betreden in een in beweging zijnd voertuig	selecteer het Waarschuw Bestuurder -aanvinkvakje.
Een waarschuwingssignaal en visuele waarschuwing inschakelen wanneer het GPS-signaal verloren is.	selecteer het Waarschuw als GPS verdwijnt -aanvinkvakje. <i>Noot: De GPS-signaal waarschuwing zal geactiveerd worden, wanneer een Snelheidswaarschuwing geselecteerd is</i>

4. Tik **Opslaan**.
Het *Hoofdm*enuscherm wordt weergegeven.

Mijn gegevens Voorkeuren - Mijn Nuttige Adressen (Mijn POI's)


Aangepaste Nuttige Adressen (POI's) worden geïnstalleerd vanuit de SmartST Desktop POI-Bewerker zie pagina's 89-91), en in een lijst opgesteld op het *Mijn POI's*-scherm.

1. Tik in het *Hoofdmenu* op **Voorkeuren**.
2. Tik in het *Voorkeurenscherm* op **Mijn Gegevens**.

3. Tik in het *Mijn Gegevensscherm* op **Mijn POI**.

Het *Mijn POI*-scherm wordt weergegeven.

4. Om een POI-bestand te selecteren, selecteer het POI-aanvinkvakje.

Notitie: Er kan meer dan een pagina met POI-soorten zijn, afhankelijk van het aantal kaarten dat geïnstalleerd is. Om extra pagina's met POI-soorten te bekijken, scrollt u naar beneden met de cursorknop, of toets .

5. Tik **Opslaan**.

Het *Hoofdmenu*scherm wordt weergegeven.

Mijn Gegevens voorkeuren - Gegevens wissen

1. Tik in het *Hoofdmenu*scherm op **Voorkeuren**.
Het *Voorkeurenscherm* wordt weergegeven.
2. Tik in het *Voorkeurenscherm* op **Mijn Gegevens**.
Het *Mijn Gegevensscherm* wordt weergegeven.
3. Tik in het *Mijn Gegevensscherm* op **Gegevens wissen**.
Het *Gegevens wissen*-scherm wordt weergegeven.
4. Voer de volgende stappen uit:

Als u het volgende wilt...	Dan...
recente bestemmingen wissen	selecteer Recent Wissen . Wanneer het waarschuwing dialoogvenster opent, selecteer dan Ja .
favorieten wissen	selecteer Favorieten Wissen . Wanneer het waarschuwing dialoogvenster opent, selecteer dan Ja . <i>Notitie: deze optie zal Mijn Thuis niet wissen.</i>
Mijdgebieden wissen.	selecteer Mijdgebieden Wissen . Wanneer het waarschuwing dialoogvenster opent, selecteer dan Ja .

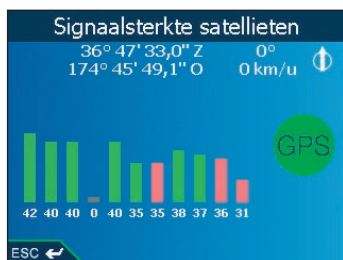
5. Toets  om terug te gaan naar het *Hoofdmenu*scherm.

GPS-status

Signalen worden uitgezonden door Global Positioning System (GPS)-satellieten die in een baan om de aarde draaien. Het *Signaalsterkte satellieten*-scherm geeft een visuele representatie van de informatie die ontvangen wordt..

Lengtegraad en breedtegraad worden getoond samen met een naar het noorden wijzend kompas, de richting in graden en de snelheid t.o.v. de grond. De sterkte van elke satelliet wordt weergegeven op een balkdiagram.

In het *Hoofdmenuscherm*, selecteer *Voorkeuren* → *Meer Voorkeuren* → *GPS-status*.
Het *Signaalsterkte satellieten*-scherm wordt weergegeven.



U kunt ook in dit scherm terechtkomen via de *2D Navigatie*-, *3D Navigatie*-, *Volgende Afslag*- en *Volgende 4 afslagen*-schermen, door te tikken op het **Ontvangststerkte GPS-signaal**



De cirkel rechts op het scherm wordt groen weergegeven wanneer er een geldige fix (2D of 3D) is en rood wanneer er geen fix beschikbaar is. Een fix wordt sneller verkregen als het voertuig stilstaat dan wanneer het in beweging is.

De beschikbare satellieten vanaf uw huidige positie worden grijs, groen en rood gekleurde balken weergegeven:

Kleur balk	Beschrijving
Grijs	Helemaal geen signaal
Rood	Een geldig signaal, maar niet gebruikt om uw positie te fixeren
Groen	Een geldig signaal, gebruikt om uw positie te fixeren

Afmetingsvoorkeuren

1. Tik in het **Hoofdmenu**scherm op **Voorkeuren**.
Het **Voorkeuren**scherm wordt weergegeven.
2. Tik in het **Voorkeuren**scherm op **Meer Voorkeuren**.
Het **Voorkeuren**scherm wordt weergegeven.
3. Op het tweede **Voorkeuren**scherm, selecteer **Afmetingen**.
Het **Afmetingen**scherm wordt weergegeven.
4. Voer de volgende stappen uit:

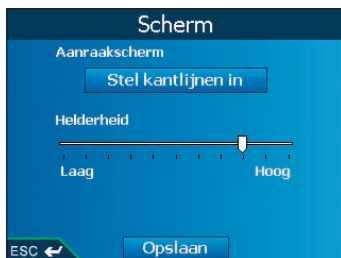
Als u het volgende wilt...	Dan
het wijzigen van het Positieformaat	selecteer dan of Decimale graden of de graden, minuten, seconden -optie.
het tijdsverschil plaatselijke tijd wijzigen	selecteer de compensatie (offset) van Coordinated Universal Time (UTC) voor uw locatie, in het Tijdsverschil plaatselijke tijd -vakje, door op de pijltjes links of rechts te tikken of met linker- of het rechterkant van de cursor knop. Selecteer vervolgens de 12 uurs- of 24 uurs optie voor tijdsindeling.
het kiezen van afstandseenheden*	selecteer de kilometers- of mijl -optie.

5. Tik **Opslaan**.
Het **Hoofdmenu**scherm wordt weergegeven.

** Alleen beschikbaar wanneer de talen UK English of US English zijn geselecteerd.*

Hardware Voorkeuren-scherm

1. Tik in het **Hoofdmenu**scherm op **Voorkeuren**.
Het **Voorkeuren**scherm wordt weergegeven.
2. Tik in het **Voorkeuren**scherm op **Meer Voorkeuren**.
Het tweede **Voorkeuren**scherm wordt weergegeven.
3. Op het tweede **Voorkeuren**scherm, selecteer **Hardware**.
Het **Hardware**-scherm wordt weergegeven.
4. Tik in het **Hardware**-scherm op **Scherm**.
Het **Scherm**-scherm wordt weergegeven.



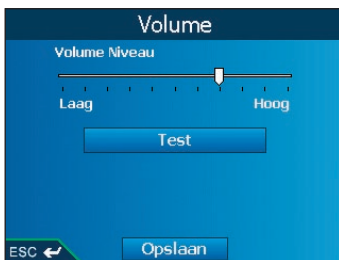
5. Voer de volgende stappen uit:

Als u het volgende wilt...	Dan...
het instellen van een kantlijn in het aanraakscherm	tik Stel kantlijnen in en volg de aanwijzingen. <i>Notitie: De aanwijzingen zijn alleen in het Engels beschikbaar.</i>
schermhelderheid bijstellen	beweeg de Helderheidsschuif richting Hoog om schermhelderheid toe te laten nemen. beweeg de Helderheidsschuif richting Laag om schermhelderheid af te laten nemen.

6. Tik **Opslaan**.
Het *Hoofdmenu*scherm wordt weergegeven.

Hardware Voorkeuren - volume

- Tik in het *Hoofdmenu*scherm op **Voorkeuren**.
Het *Voorkeuren*scherm wordt weergegeven.
- Tik in het *Voorkeuren*scherm op **Meer Voorkeuren**.
Het tweede *Voorkeuren*scherm wordt weergegeven.
- Tik in het tweede *Voorkeuren*scherm op **Hardware**.
Het *Hardware*-scherm wordt weergegeven.
- Tik in het *Hardware*-scherm op **Volume**.
Het *Volume*-scherm wordt weergegeven.

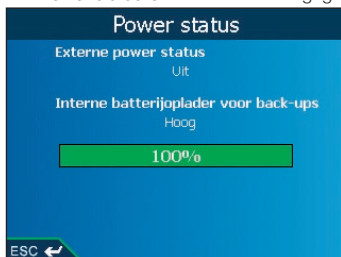


- Schuif de **Volumeniveau**-schuif naar **Hoog** om het volume te verhogen en schuif de **Volumeniveau**-schuif naar **Laag** om het volume te verlagen.
 - Tik **Test** om het volume te testen.
- Tik **Opslaan**.
Het *Hoofdmenu*scherm wordt weergegeven.

Hardware Voorkeuren - Power status

- Tik in het *Hoofdmenu*scherm op **Voorkeuren**.
Het *Voorkeuren*scherm wordt weergegeven.
- Tik in het *Voorkeuren*scherm op **Meer Voorkeuren**.
Het tweede *Voorkeuren*scherm wordt weergegeven.

3. Tik in het tweede *Voorkeurenscherm* op **Hardware**.
Het *Hardware*-scherm wordt weergegeven.
4. Tik in het *Hardware*-scherm op **Power status**.
Het *Power status*-scherm wordt weergegeven.



5. Toets  om terug te gaan naar het *Hoofdmenuscherm*.

Hardware Voorkeuren - Voeding opties

1. Tik in het *Hoofdmenuscherm* op **Voorkeuren**.
Het *Voorkeurenscherm* wordt weergegeven.
2. Tik in het *Voorkeurenscherm* op **Meer Voorkeuren**.
Het tweede *Voorkeurenscherm* wordt weergegeven.
3. Tik in het tweede *Voorkeurenscherm* op **Hardware**.
Het *Hardware*-scherm wordt weergegeven.
4. Tik in het *Hardware*-scherm op **Voeding opties**.
Het *Voeding opties*-scherm wordt weergegeven.



5. Voer de volgende stappen uit:

Als u het volgende wilt...	Dan...
het wijzigen van de tijd voorafgaand aan het in onderbroken status treden, wanneer aangesloten op een externe voedingsbron	selecteer het Ga naar het Stroom Besparen Modus-aanvinkvakje onder Externe voeding . selecteer de tijd voorafgaand aan het in onderbroken status treden, door op de pijltjes links of rechts te tikken of met de linker- of de rechterkant van de cursorknop .
het wijzigen van de tijd voorafgaand aan het in onderbroken status treden, bij gebruik van batterijvermogen	selecteer het Ga naar het Stroom Besparen Modus-aanvinkvakje onder Externe Back-up Batterij . selecteer de tijd voorafgaand aan het in onderbroken status treden, door op de pijltjes links of rechts te tikken of met de linker- of de rechterkant van de cursorknop .

6. Tik **Opslaan**.

Het *Hoofdmenu*scherm wordt weergegeven.

Opstart-voorkeuren

- Tik in het *Hoofdmenu*scherm op **Voorkeuren**.
Het *Voorkeuren*scherm wordt weergegeven.
- Tik in het *Voorkeuren*scherm op **Meer Voorkeuren**.
Het tweede *Voorkeuren*scherm wordt weergegeven.
- Tik in het tweede *Voorkeuren*scherm op **Opstarten**.
Het *Opstarten*scherm wordt weergegeven.



4. Voer de volgende stappen uit:

Als u het volgende wilt...	Dan...
weergave van het <i>Lesprogramma</i> bij opstarten	selecteer het Lesprogrammascherma nvinkvakje.
weergave van het <i>Taal</i> scherm bij opstarten	selecteer het Taalselectiescher m -aanvinkvakje. <i>Notitie: Als er maar een taal beschikbaar is op de iCN zal het Taalscher m niet bij opstarten worden weergegeven, ook al is dit aanvinkvakje geselecteerd.</i>
het Lesprogramma bekijken	selecteer Toon Lesprogramma . Het eerste <i>Lesprogrammascher m</i> wordt getoond. Toets [L] herhaaldelijk om door de Lesprogrammascher m en te lopen.

5. Tik **Opslaan**.

Het *Hoofdmenu*scherm wordt weergegeven.

17. SmartST Desktop

SmartST Desktop wordt gebruikt om kaarten vanaf en naar uw Pocket PC te down- en uploaden, software updates te verkrijgen, aangepaste Nuttige Adressen (POI's) te beheren en Basemaps (Basiskaarten) te installeren.

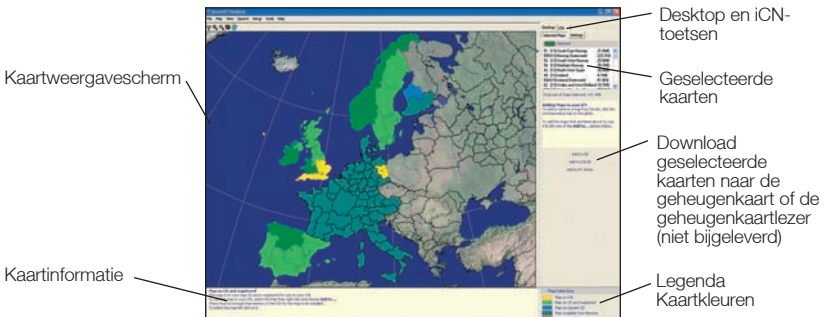
Notitie: Voor Windows® XP dient u ervoor te zorgen dat Windows XP Service Pack 1 is toegepast, voordat u SmartST Desktop installeert.

Microsoft® ActiveSync®

Microsoft ActiveSync wordt gebruikt om een verbinding te maken tussen uw iCN en uw computer. ActiveSync 3.7.1 wordt geïnstalleerd op uw computer (als het niet al geïnstalleerd is) als onderdeel van de installatie van SmartST Desktop.

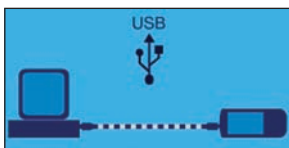
SmartST Desktop op uw computer installeren

1. Sluit alle openstaande programma's op uw computer.
2. Schuif de SmartST Application Installeerprogramma CD in het cd-romstation van uw computer. Het SmartST Desktop installatieprogramma zal starten.
 - Als uw computer niet automatisch de cd start, start dan de installatie handmatig:
Start → Run.
Typ **D:\Setup SmartST 2005 for iCN500 Series.exe** waarbij "D" de letter is die staat voor uw cd-romstation. Klik **OK**.
3. Volg de scherm instructies om SmartST Desktop te installeren:
 - Selecteer de taal van uw voorkeur voor SmartST Desktop wanneer daarnaar gevraagd wordt.
 - Lees en accepteer de Licentieovereenkomst voor SmartST Desktop en Microsoft ActiveSync (als deze niet al op uw computer geïnstalleerd zijn) wanneer ernaar gevraagd wordt.
 - Installeer Microsoft ActiveSync (als deze niet al op uw computer geïnstalleerd zijn) wanneer ernaar gevraagd wordt.
 - Selecteer een bestemmingsmap voor SmartST Desktop wanneer ernaar gevraagd wordt.
4. Als de installatie is voltooid, klikt **Eindigen**.
SmartST Desktop opent.



5. Wanneer gevraagd wordt om uw iCN op uw computer aan te sluiten, voer dan de volgende stappen uit:

- Steek het brede einde van de USB-kabel rechtstreeks in een USB-poort op uw computer (geen USB-hub); steek het kleine einde in de **USB-ingang** onderop uw iCN.
- Steek het kleine uiteinde van de AC Power Pack-kabel in het **voedingscontact** onderop uw iCN, sluit het andere uiteinde aan op het lichtnet.
- Toets **I**.
De iCN zal inschakelen.
- Wanneer het volgende scherm op uw iCN verschijnt, klik **Volgende**.



- Microsoft Activesync zal synchroniseren met uw iCN.

U bent nu klaar om kaarten op uw iCN te installeren.

SmartST Desktop openen

Als SmartST Desktop eenmaal geïnstalleerd is, kunt u in het programma komen via het **Start**menu:

Start → Programma's → Navman → SmartST Desktop 2005 for iCN500 series

SmartST Desktop van uw computer verwijderen

Wij adviseren u de optie *Toevoegen of Verwijderen van Programma's* in uw Windows Configuratiescherm te gebruiken:

1. Open **Toevoegen of Verwijderen Programma's**:

Start → Configuratiescherm → Toevoegen of verwijderen van Programma's

2. Verwijderen: **SmartST Desktop 2005 voor iCN500-serie**.

Notitie: De naam van het programma kan anders zijn dan de naam hierboven.

SmartST Desktop is nu verwijderd van uw computer.

18. Uw iCN updaten

Het updaten van uw versie van SmartST

Wij adviseren u SmartST Desktop regelmatig te gebruiken om de Navman website te controleren op SmartST software updates:

1. Als u verbinding maakt met het internet via een inbelverbinding, maak dan nu verbinding met het internet.
2. Open SmartST Desktop:
Start → Programma's → Navman → SmartST Desktop 2005 for iCN500 series
3. Op het **Setup**-menu, selecteer **Update Software** en **controleer dan de updates op de webpagina**.
Uw computer zal verbinding maken met het internet en de Navman website.
4. Download de update voor uw regio naar uw computer, indien beschikbaar.
5. Op het **Setup**-menu, selecteer **Update software**, dan **Update software op iCN**.
Volg de aanwijzingen om uw iCN software te updaten.

Upgraden vanuit vorige versie van SmartST

Zie de *Installatie-instructies* die bij uw software upgrade geleverd werden.

19. Kaarten installeren met SmartST Desktop

Uw iCN wordt geleverd met een vooraf geactiveerde kaart. Als u extra kaarten nodig heeft, dient u eerst een Map Product Key aan te schaffen. Gebruik SmartST Desktop om uw Map Product Key te activeren en installeer de vereiste kaart.

Kaarten installeren en activeren op uw iCN

1. Open SmartST Desktop, als deze niet al open is:
Start → Programma's → Navman → SmartST Desktop
2. Voer een SmartST kaart-cd in het cd-romstation van uw computer, de beschikbare kaarten Worden getoond (de standaardkleur voor beschikbare kaarten is een blauw ruitpatroon).
Notitie: als uw computer Windows Explorer opent, sluit dan het Windows Explorer venster.



Kaarten die beschikbaar zijn op de Kaart-cd in uw cd-romstation worden weergegeven in blauw ruitpatroon.

3. • **Gebruikers in Australië, Nieuw Zeeland en Noord-Amerika:** Als u reeds een Map Product Key voor uw land geactiveerd heeft, ga dan naar stap 7; anders kunt u doorgaan naar stap 4.
 - Europese gebruikers: Als u reeds een Gold/Pan-Europese Map Product Key geactiveerd heeft (activeert alle kaarten in Europa), ga dan naar stap 7; anders kunt u doorgaan naar stap 4.
4. Klik op de kaart die u op uw iCN wilt installeren.
Notitie: U moet wellicht meerdere kaarten installeren om het gewenste geografische gebied geheel te beslaan.
5. Als u verbinding maakt met het internet via een inbelverbinding, maak dan nu verbinding met het internet.
6. Volg de instructies om de Map Product Key te activeren en:
 - Voer desgevraagd uw Map Product Key in, die op de achterkant van het cd-hoesje staat.
 - U wordt gevraagd om uw contactgegevens op te geven, zodat Navman u kan informeren bij nieuwe updates.
 - Uw computer zal verbinding maken met het internet en uw Map Product Key activeren.
 - Als u een kaart van een continentale regio aan het activeren bent, die niet eerder geïnstalleerd is geweest op uw iCN, volg dan de aanwijzingen om de nieuwe regio te activeren. De vier continentale gebieden zijn Europa, Noord-Amerika, Australië en Nieuw Zeeland.



- Wanneer activering is voltooid, zal de kaart van kleur veranderen (de standaardkleur voor geactiveerde kaarten is *lichtgroen*). Ga verder met stap 7.



De geactiveerde kaart wordt weergegeven in lichtgroen.

7. Klik op de kaart die u op uw iCN wilt installeren.

De kaart verandert van kleur om aan te geven dat deze geselecteerd is (de standaardkleur voor geselecteerde kaarten is *donkergroen*). De kaart is nu opgenomen in de **Geselecteerd**-afdeling van de **Desktop Geselecteerde Kaarten**-toets.

8. • **Gebruikers in Australië, Nieuw Zeeland en Noord-Amerika:** Als u reeds een Map Product Key voor uw land heeft geactiveerd, herhaal dan stap 7 totdat alle vereiste kaarten zijn toegevoegd aan de afdeling Geselecteerd van de Desktop Geselecteerde Kaarten-toets.
 - **Europese Gold/Pan-Europese gebruikers van Map Product Keys:** Als u reeds een Gold/Pan-Europese Map Product Key heeft geactiveerd (activeert alle kaarten in Europa), herhaal dan stap 7 totdat alle vereiste kaarten zijn toegevoegd aan de afdeling **Geselecteerd** van de **Desktop Geselecteerde Kaarten**-toets.
 - **Europese Silver/Single Map Product Key gebruikers:** Als u nog een Silver/Single Map Product Key te activeren heeft (activeert slechts een kaart), ga dan naar stap 4.



De geselecteerde kaart wordt weergegeven in donkergroen.

9. Klik een **Toevoegen**-knop om alle kaarten die opgenomen zijn in de **Geselecteerd**-afdeling van de **Desktop Geselecteerde Kaarten** toets, op uw iCN, geheugenkaart of geheugenkaartlezer te installeren (niet bijgeleverd). SmartST Desktop zal de geselecteerde kaart of kaarten installeren op uw iCN of iCN geheugenkaart. Wanneer deze geïnstalleerd zijn, veranderen de kaart(en) van kleur (de standaardkleur voor geïnstalleerde kaarten is *geel*).
10. Om uw iCN te gebruiken, neemt u de USB-kabel uit de iCN.

WAARSCHUWING: Neem de USB-kabel niet uit het iCN USB-contact voordat het Kaartweergavescherm vernieuwd is en de geïnstalleerde kaart(en) van kleur veranderd zijn (de standaardkleur voor geïnstalleerde kaarten is geel).

Kaarten verwijderen van uw iCN

1. Open SmartST Desktop: Start → Programma's → Navman → SmartST *Desktop 2005 for iCN500 series*.
2. Open de **Kaarten op iCN**-afdeling:
iCN toets → *Kaarten op iCN*.
3. Klik op de kaart die u wilt verwijderen en selecteer **Verwijderen van iCN** uit het pop-up-menu.

20. Bijlage: Een taal installeren op uw iCN 510

Op de iCN 510 zijn Engelstalige bestanden standaard opgeslagen in het interne geheugen van de iCN en andere talen zijn opgeslagen op de geheugenkaart die bij uw iCN geleverd werd.

De volgende procedure vervangt Engels op uw iCN door een andere taal. Voer deze procedure alleen uit als een van de volgende voorwaarden van toepassing is:

- U wilt een andere geheugenkaart gebruiken dan degene die bij uw iCN geleverd werd,
- Een of meer bestanden werden verwijderd van uw geheugenkaart, of
- U heeft uw iCN in het Verenigd Koninkrijk of Australië aangeschaft en wilt een andere taal dan Engels installeren

Eerste vereisten

U moet de volgende programma's op uw computer geïnstalleerd hebben:

- SmartST Desktop (in de taal die u wilt) en
- Microsoft ActiveSync 3.7.1 (of hoger).

Als u niet beide programma's heeft geïnstalleerd, installeer deze dan nu door *SmartST Desktop* op uw Computer installeren op pagina 78 uit te voeren.

Notitie: Als u SmartST Desktop al geïnstalleerd heeft, maar in een andere taal dan de taal die u op uw iCN wilt installeren, dient u eerst het SmartST Desktop te verwijderen (zie SmartST Desktop verwijderen op pagina 79) en dan SmartST Desktop opnieuw te installeren in de juiste taal.

Bijvoorbeeld, alst u Frans op uw iCN wilt installeren, moet u *SmartST Desktop* in het Frans op uw computer geïnstalleerd hebben.

Stap Een: Verwijder SmartST van uw iCN

1. Voer de geheugenkaart in uw iCN **SD/MMC** sleuf.
2. Plug het kleine uiteinde van de USB-kabel in het USB-contact onderaan de iCN en het andere uiteinde in het USB-contact van uw computer.
Microsoft Activesync gaat open en zal synchroniseren met uw iCN.
3. Klik in Microsoft Activesync op .
Windows Explorer gaat open en geeft de inhoud van de iCN weer.
4. Selecteer in Windows Explorer de **Program Files** map en verwijder deze.
 - Als u om bevestiging wordt gevraagd, klik dan **Ja**.
5. Open in Windows Explorer de map **My Flash Disk**.
De inhoud van My Flash Disk wordt weergegeven.
6. Selecteer alle bestanden en mappen in de map **My Flash Disk** en verwijder deze.
 - Als u om bevestiging wordt gevraagd, klik dan **Ja**.
7. Sluit Windows Explorer af.
8. Gebruik de stylus om de **Batterijschakelaar** op de achterkant van de iCN op **OFF** te zetten.



9. Wacht vijf seconden en schakel dan de **Batterijschakelaar** op **ON**.
De iCN zal aangezet worden en het blauwe *USB*-scherm wordt weergegeven. Microsoft Activesync zal opnieuw synchroniseren met uw iCN.

Stap Twee: Installeer SmartST opnieuw op uw iCN

1. Zorg ervoor dat uw iCN nog ingeschakeld is en aangesloten is op uw computer en open dan SmartST Desktop:
Start → *Programs* → *Navman* → *SmartST Desktop*
2. U wordt gevraagd om SmartST te installeren op uw iCN. Klik **Ja** en volg de aanwijzingen op uw computer en iCN.
3. U wordt gevraagd om uw iCN te registreren. Klik **Nee**, want uw iCN is reeds vooraf geregistreerd.
4. Op het menu **Extra** selecteert u **Registratie Informatie Herstellen van Navman**.
5. Volg de aanwijzingen om uw iCN registratie informatie te herstellen:
 - Uw computer zal verbinding maken met het internet om uw iCN registratie informatie te herstellen.
 - Wanneer uw registratie informatie weergegeven wordt, klik dan **Volgende**. U hoeft geen Application Key in te voeren, want uw iCN is al vooraf geregistreerd.
6. Als het herstel van de registratie voltooid is, sluit dan SmartST Desktop en sluit uw iCN af van uw computer.
Uw iCN zal opnieuw opstarten in de nieuwe taal.

21. Continuous Continental Navigation

Met basiskaarten kunt u naadloos navigeren tussen geïnstalleerde kaarten zonder kaarten van alle regio's op uw route te installeren. Elke basiskaart dekt een groot gebied, zoals West Europa of de continentale Verenigde Staten en bevat hoofdwegen die grote steden en kleine steden met elkaar verbinden. Op de basiskaart kunt u een straat of POI selecteren als uw vertrekpunt of bestemming.

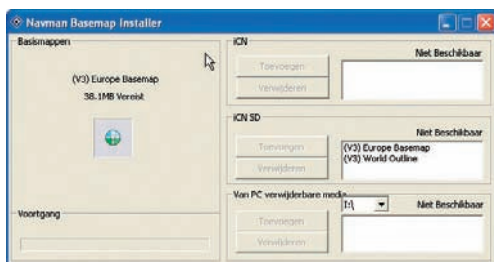
Alle basiskaarten:

- bevatten wegen en veerbootverbindingen van groot nationaal en internationaal belang.
- verbruiken minder geheugen dan nodig zou zijn om alle equivalente gedetailleerde kaarten te installeren.
- bevatten geen kleinere wegen en hebben een beperkt niveau van geografisch detail.

U kunt basiskaarten toevoegen en verwijderen met het Basiskaarteninstallatieprogramma, de Navman Basemap Installer (zie hieronder).


Basiskaart installeren

1. Open SmartST Desktop als deze niet al open is:
Start → Programma's → Navman → SmartST Desktop 2005 voor iCN 500-serie
2. Klik **Basiskaarten** in het **Kaart**menu.
Het *Navman Basemap Installer*-venster gaat open.



3. Klik op de bijbehorende **Toevoegen**-knop om de basiskaart op de iCN, geheugenkaart of geheugenkaartlezer te installeren (niet bijgeleverd).

Basiskaart activeren

1. Neem de USB-kabel uit de iCN.
De iCN zal inschakelen.
 - Als de iCN niet inschakelt, toets .
2. Tik in het iCN *Hoofdmenu*scherm op **Voorkeuren**.
3. Tik in het *Voorkeuren*-scherm op **Kaarten**.
4. Voer een van de volgende stappen uit:
 - Als de Basiskaart op de iCN staat, selecteer in het *Kaartenscher*m **Intern Geheugen**.
Het *Kaarten - Intern Geheugen*-scherm wordt weergegeven.
 - Als de Basiskaart op de geheugenkaart staat, selecteer in het *Kaartenscher*m **Geheugenkaart**.
Het *Instellingen - Geheugenkaart*-scherm wordt weergegeven.
5. Om de basiskaart te activeren, selecteer het Basemap-aanvinkvakje.
6. Tik **Opslaan**.
Het *Hoofdmenu*scherm wordt weergegeven.

Basiskaart verwijderen

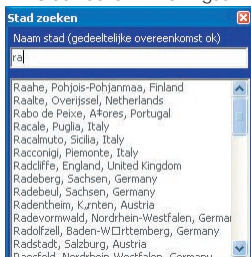
1. Open SmartST Desktop als deze niet al open is:
Start → *Programma's* → *Navman* → *SmartST Desktop 2005 voor iCN 600-serie*.
2. Klik **Basiskaarten** in het **Kaart**menu.
Het *Navman Basemap Installer*-venster gaat open.
3. Selecteer de te verwijderen basiskaart.
4. Klik op de bijbehorende **Verwijderen**-knop om de basiskaart van de iCN, geheugenkaart of geheugenkaartlezer te verwijderen.

22. SmartST Desktop Geavanceerde opties

Deze afdeling geeft details over geavanceerde opties van SmartST Desktop. Als u SmartST Desktop niet geïnstalleerd heeft, zie pagina 78.

Zoek een grote stad of kleine stad

1. Klik **Stad zoeken in het Kaartmenu**.
Het *Stad zoeken*-venster gaat open.



2. Typ de naam van de grote of kleine stad in het **Stadsnaamvakje**.
De lijst beschikbare steden zal minder lang worden om aan uw zoekcriteria te voldoen.
3. Dubbelklik op de naam van de kleine of grote stad.
De *kaartweergave* zal roteren om te centreren op de geselecteerde kleine of grote stad en zal de locatie markeren.

Kaartkleuren en dessins

Om toegang te krijgen tot de afdeling **Desktopkleuren**: *Desktop toets* → *Instellingen* → *Kleuren*.
Pas de instellingen aan om de aanblik van het kaarttype te wijzigen.

Kleureninstellingen	Beschrijving
	Beheert de kaartkleuren
	Toont de: <ul style="list-style-type: none"> • Kleur kaartrand • kaartkleur • kaartrandbreedte
	Past de kaartrandbreedte aan
	Beheert de kaartweergave: <ul style="list-style-type: none"> • effen kleur • geen kleur • kruissteekdessin
<input checked="" type="checkbox"/> Toon textuur wereldbol	Beheert geografische opties die zijn weergegeven op de kaart. Opties zijn alleen zichtbaar als de kaart geen kleur- of kruissteekdessin heeft.

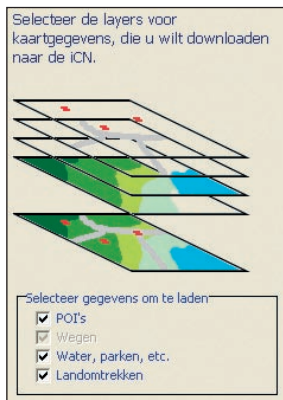
Kaartlayers

Om ruimte te besparen op uw iCN en geheugenkaart, kunt ervoor kiezen om kaartlayers te installeren.

De layers waaruit u kunt kiezen zijn:

- Nuttige Adressen (POI's)
- Waterpartijen en parken
- Landomtrekken (topografie).

Om toegang te krijgen tot de **Kaartlayers**-afdeling: *Desktop toets* → *Instellingen* → *Layers*
Selecteer of wis elk aanvinkvakje om de layers aan te geven die bij elke kaart geïnstalleerd moeten worden.



Nuttige Adressen (POI)-Bewerker

U kunt uw eigen Nuttige Adressen (POI's) toevoegen met de POI-Bewerker op twee manieren:

- Door uw eigen POI-bestanden te creëren, of
- Door compatibele POI-bestanden te gebruiken die gedownload zijn van het internet.

Een maximum van 25 aangepaste POI-bestanden kunnen op uw iCN opgeslagen worden. De aangepaste POI-bestanden zijn opgesteld in een lijst op het *Mijn POI*-scherm.

Aangepaste POI's kunnen ingesteld worden om een geluidswaarschuwing of visuele waarschuwing in te schakelen als u naderbij komt, op het *Selecteer Actieve POI*-scherm.

Een Aangepast POI-bestand Creëren

1. Creëer een nieuw POI-bestand met de POI-bewerker.
 - Op het SmartST Desktop **Kaart**menu, klik **Nuttige Adressen**. Het *POI-Bewerker*-venster gaat open.
 - Klik **Nieuw Tekstbestand** op het **Bestand**menu van het *POI-Bewerker*-venster. Het *POI-bestandsnaam*-venster gaat open.
 - Typ een naam voor het bestand in het **Bestandsnaam**vakje en klik **OK**. De bestandsnaam kan acht tekens zonder spaties bevatten.
2. Voeg een POI aan het POI-bestand toe.

- Klik **Nieuw** op het **Bewerken**-menu van het *POI-Bewerker*-venster. Het *POI-Bewerker*-venster gaat open.



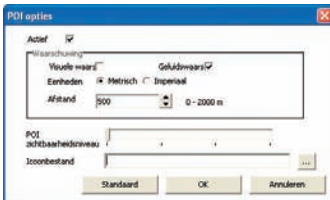
- Typ een beschrijving voor de POI in het **Beschrijvings**vakje.
 - Op de **Graden, Minuten, Seconden**-toets, typ of selecteer de graad, minuut en seconde van de POI-breedtegraad in de **breedtegraad**vakjes.
 - Op de **Graden, Minuten, Seconden** toets, typ of selecteer de graad, minuut en seconde van de POI-lengtegraad in de **lengtegraad** vakjes.
 - Om de POI op te slaan, klik **OK**.
3. Herhaal stap 2 totdat alle POI's toegevoegd zijn aan het POI-bestand.
 4. Klik **Opslaan** in het **Bestand**menu. Het POI-bestand is opgeslagen.
 3. Voltooi *Een Aangepast POI-bestand op uw iCN opslaan*, hieronder.

Een Aangepast POI-bestand importeren

1. Download een POI-bestand van het internet en sla het op uw computer op.
2. Open het POI-bestand met de *POI-Bewerker*.
 - Op het SmartST Desktop **Kaart**menu, klik **Nuttige Adressen**. Het *POI-Bewerker* venster gaat open.
 - Klik **Nieuw Tekstbestand** op het **Bestand**menu van het *POI-Bewerker* venster. Het *Open*-dialoogvenster opent.
 - Selecteer het POI-bestand van uw lokale of netwerkstation en klik **Open**.
3. Voltooi *Een Aangepast POI-bestand op uw iCN opslaan*, hieronder.

Een Aangepast POI-bestand op uw iCN opslaan

1. Op het SmartST Desktop **Kaart**menu, klik **Nuttige Adressen**. Het *POI-Bewerker* venster gaat open.
2. Klik **Opslaan op Apparaat** op het **Bestand**menu van het *POI-Bewerker*-venster. Het *POI-Opties*-venster gaat open.



3. Wijzig de POI-instellingen naar behoeven:

Als u het volgende wilt...	Dan...
de POI activeren	selecteer het Actief -aanvinkvakje. <i>Notitie: Als u de POI niet activeert, kunt u alleen de POI-Zichtbaarheidsniveau en Icoonbestandsinstellingen configureren.</i>
een visuele waarschuwing inschakelen wanneer u de POI dicht nadert	selecteer het Visuele Waarschuwing -aanvinkvakje.
een visuele waarschuwing inschakelen wanneer u de POI dicht nadert	selecteer het Geluidswaarschuwings -aanvinkvakje.
de eenheden wijzigen die gebruikt worden om de afstand voor deze POI te meten	selecteer de Metrische of de Imperiaal -optie.
selecteer de afstand van de POI waarop de visuele waarschuwing getoond moet worden of de geluidswaarschuwing moet klinken	selecteer de afstand in het Afstand vakje.
De prioriteit aangeven van deze POI wanneer er meer POI's in de buurt zijn	verplaatst de POI-zichtbaarheidsniveaus schuif naar links of rechts.
selecteer een Aangepaste POI-soort-icoon om op de kaart weer te geven (als u geen aangepast icoon selecteert wordt een standaard-icoon weergegeven)	typ het pad naar het icoonbestand dat gebruikt moet worden ter aanduiding van het soort POI in het Icoonbestand vakje, of selecteer het icoonbestand vanaf uw plaatselijke of netwerkstation door te klikken op  , het bestand te lokaliseren en op Open te klikken. Het bestand moet een bitmap (.bmp) grafisch bestand zijn met een minimum van 6x6 pixels en een maximum van 32x32 pixels.

4. Klik **OK** en volg de instructies.

Het POI-bestand wordt opgeslagen op de iCN als een Aangepaste POI-soort.

- Als u de bestandsnaam wilt wijzigen, bewerk de bestandsnaam dan in het **Bestandsnaam**vakje van het **POI-bestandsnaam**-venster en klik **OK**. De bestandsnaam kan acht tekens zonder spaties bevatten.

Een Aangepast POI-bestand van uw iCN verwijderen

1. Op het **Kaart**menu, klik **Nuttige Adressen**.
Het **POI-Bewerker**-venster gaat open.
2. Klik **POI-bestanden Beheren** op het **Bestand**menu.
Het venster **POI-Bestanden Beheren** gaat open en toont een lijst van aangepaste POI-bestanden die geïnstalleerd zijn op uw iCN.
3. Klik de **Bestandsnaam** of **Grootte** van het POI-bestand dat u wilt verwijderen.
4. Klik **Verwijderen**.
Het bestand is verdwenen van de lijst, maar is nog niet verwijderd.

5. Om een ander bestand te selecteren om te verwijderen, ga terug naar stap 2; anders gaat u verder naar stap 6.
6. Klik **OK** en accepteer de wijzigingen.
Het (de) geselecteerde bestand(en) is (zijn) verwijderd.

Back-ups

U kunt back-ups opslaan van alle iCN voorkeuren en Favorieten op uw computer.

Om een back-up van al uw Voorkeuren, Favorieten en Mijn thuis te maken

1. Klik op het SmartST Desktop **Bestand**-menu op **Back-up**.
Het *Back-up*-venster wordt weergegeven.
2. Klik **Nieuwe Back-up**.
Het *Nieuwe Back-up*-venster wordt weergegeven.
3. Klik **OK**.
Het *Nieuwe Back-up*-venster wordt gesloten. De back-up wordt opgeslagen in een lijst op het *Back-up*-venster.
4. Sluit het *Back-up*-venster.

Om een Back-up te verwijderen

1. Klik op het SmartST Desktop **Bestand**-menu op **Back-up**.
Het *Back-up*-venster wordt weergegeven.
2. Selecteer uit de lijst de back-up die u wilt verwijderen.
3. Klik **Verwijderen** en dan **OK**.
De back-up is verwijderd.
4. Sluit het *Back-up*-venster.

Om een Back-up te herstellen

1. Klik op het SmartST Desktop **Bestand**-menu op **Herstellen**.
Het *Herstellen*-venster wordt weergegeven.
2. Selecteer de back-up uit de lijst en klik **Herstellen**.
Het *Bestandselectie Herstellen*-venster wordt weergegeven.
3. Selecteer of wis de aanvinkvakjes om aan te geven welk deel van de back-up hersteld moet worden.
4. Klik **OK**.
Het *Herstel Bestandselectie*-venster zal sluiten en de back-up wordt hersteld.
5. Sluit het *Herstellen*-venster.

23. Accessoires

U kunt bijna alle items kopen die separaat bij uw iCN geleverd zijn, inclusief extra montagekits en voedingsadapters voor in het voertuig.

De volgende accessoires zijn ook beschikbaar voor uw iCN:

mMCX Externe Antenne

Vereist voor voertuigen met verwarmde voorruit en/of om de GPS-prestatie te stimuleren in gebieden met zwak signaal en in gebieden met een slechte of gelimiteerde zichtbaarheid op de open lucht.

AC Voedingsadapter kit

AC voedingskabel met adapterstekkers voor de volgende gebieden:

- West Europa
- Verenigd Koninkrijk
- Australië/Nieuw Zeeland
- Verenigde Staten/Canada.

Oortelefoons

Oortelefoons om met privacy naar spraakinstructies te luisteren.

Afstandsbediening

Functies van de knoppen zijn dezelfde als de functies van de knoppen op de iCN, behalve dat de iCN niet aan kan worden gezet met de afstandsbediening.

De afstandsbediening wordt geleverd bij de iCN 510 of 520 Premium editie.



Bijlage: Straatsoorten

Notitie: België en Zwitserland geven straatsoorten en de afkortingen ervan in drie talen weer.

Land	Straat soort	Afkorting
Oostenrijk	BOULEVARD CHAUSSEE PLATZ STRASSE	BVD CH PL STR
België (Nederlands)	BAAN BERG DREEF LAAN MARKT PARK PLEIN SQUARE STEENWEG STRAAT	BN BG DR LN MKT PK PL SQ STWG STR
België (Frans)	AVENUE BOULEVARD CHAUSSEE IMPASSE MONT MONTAGNE PLACE ROUTE ROUTE NATIONAL RUE SQUARE	AVE BVD CH IMP MT MT PL RTE RN R. SQ
België (Duits)	CHAUSSEE PLATZ STRASSE	CH PL STR
Finland	GATAN GATE GATA VÄGEN VÄG	GT GT GT V. V.
Frankrijk	ALLEE AVENUE BOULEVARD CHAUSSEE DOMAINE FAUBOURG IMPASSE MONT MONTAGNE PASSAGE PLACE QUARTIER ROND-POINT ROUTE ROUTE NATIONALE RUE SQUARE TRAVERSE	ALL AVE BVD CH DOM FG IMP MT MT PAS PL QU RPT RTE RN R. SQ TRA

Land	Straat soort	Afkorting
Duitsland	BOULEVARD CHAUSSEE PLATZ STRASSE	BVD CH PL STR
Ierland	AVENUE BOULEVARD CENTRE CRESCENT PLACE ROAD ROUTE SQUARE STREET YARD	AVE BVD CTR CR PL RD RTE SQ ST YD
Italië	CONTRADA CORSO FRAZIONE LARGO PIAZZA PIAZZALE STRADA STATALE SUPERSTRADA VIA VIALE	C.DA C.SO FR LGO P.ZA P.LE SS SS V. VL
Luxemburg	ALLÉE AVENUE BOULEVARD CHAUSSEE DOMAINE FAUBOURG IMPASSE MONT MONTAGNE PASSAGE PLACE QUARTIER ROND-POINT ROUTE ROUTE NATIONALE RUE SQUARE TRAVERSE	ALL AVE BVD CH DOM FG IMP MT MT PAS PL QU RPT RTE RN R. SQ TRA
Nederland	BOULEVARD DIJK DWARSSTRAAT DWARSWEG GRACHT KADE KANAAL LAAN LEANE LOANE PARK PLANTSOEN PLEIN SINGEL STRAAT STRJITTE STRAATWEG WEG	BVD DK DWSTR DWWG GR KD KAN LN LN LN PK PLNTS PLN SNGL STR STR STRWG WG

Land	Straat soort	Afkorting
Noorwegen	GATA GATE PLASSEN VEGEN VEI	GT GT PL V. V.
Portugal	AVENIDA BAIRRO CALÇADA CAMINHO ESTRADA LARGO LARGUINHO PRAÇA QUARTO QUARTA QUINTA RUA SÃO SANTA SANTO	AVE BA CC CAM EST LGO LARG PR QT QT QU R. S. S. S.
Spanje	AVENIDA CALLE CALLEJÓN CAMINO CARRETERA GLORIETA PASEO PLAZA RAMBLA RONDA	AVE C/ CJ CM CR G PO P. RBLA RD
Zwitserland (Duits)	BOULEVARD CHAUSSEE PLATZ STRASSE	BVD CH PL STR
Zwitserland (Frans)	AVENUE CHAUSSEE IMPASSE MONT MONTAGNE PLACE QUARTIER ROUTE ROUTE NATIONAL RUE SQUARE	AVE CH IMP MT MT PL QU RTE RN RN SQ
Zwitserland (Italiaans)	CONTRADA CORSO FRAZIONE LARGO PIAZZA PIAZZALE VIA VIALE	C.DA C.SO FR LGO P.ZA P.LE V. V.
Verenigd Koninkrijk	AVENUE BOULEVARD CENTRE CRESCENT	AVE BVD CTR CR

Informatie over ondersteuning

Ondersteuning voor Australië:

Navman Australia Pty. Ltd
PO Box 479
Gladesville
NSW 2111
Australia

pensupport.aus@navman.com
www.navman.com

Ondersteuning voor Europa:

Navman Europe Limited
4G Gatwick House
Peeks Brook Lane
Horley, Surrey RH6 9ST
United Kingdom

Support: www.navman-europe.com/support.php
www.navman-europe.com

Ondersteuning voor Nieuw Zeeland:

Navman NZ Ltd
PO Box. 68-155
Newton
Auckland
New Zealand

pensupport.nz@navman.com
www.navman.com

Ondersteuning voor VS en Canada:

Navman USA Limited
27142 Burbank
Foothill Ranch
CA 92610
United States of America

Telefoon: 866-9-NAVMAN
support@navmanusa.com
www.navmanusa.com

NAVMAN IS NIET AANSPRAKELIJK VOOR ENIG GEBRUIK VAN DIT PRODUCT, WAARBIJ ONGELUKKEN OF SCHADE WORDEN VEROORZAAKT, OF DAT IN STRIJD IS MET DE WET.

Naleving

Dit apparaat voldoet aan deel 15 van de FCC-voorschriften. Bediening is afhankelijk van de volgende twee voorwaarden: (1) dit apparaat mag geen schadelijke storing veroorzaken en (2) dit apparaat dient alle ontvangen storingen te accepteren, inclusief storing die ongewenste bediening zou kunnen veroorzaken.

Auteursrecht

© 2005 Navman NZ Limited. Navman is een geregistreerd handelsmerk van Navman NZ Limited. Alle rechten voorbehouden.

SmartST, Drive-Away en Back-On-Track zijn handelsmerken van Navman NZ Limited. Alle rechten voorbehouden.

Microsoft Windows 98 SE, ME, 2000 of XP SP1, Microsoft ActiveSync en Internet Explorer zijn geregistreerde handelsmerken van Microsoft Corporation

Adobe Reader is een geregistreerd handelsmerk van Adobe Systems Incorporated. Alle rechten voorbehouden.

Alle andere handelsmerken en registraties zijn eigendom van hun respectievelijke eigenaren.

Gepubliceerd in Nieuw Zeeland

MN000408B

MN000408B